

SPRAWOZDANIE Z DZIAŁALNOŚCI
MIEJSKIEGO OŚRODKA POMOCY SPOŁECZNEJ W PUŁTUSKU
ZA 2025 ROK

Wstęp

Miejski Ośrodek Pomocy Społecznej w Pułtusku, zwany dalej Ośrodkiem, jest jednostką organizacyjną Gminy Pułtusk realizującą zadania w obszarze pomocy społecznej. Został utworzony na podstawie uchwały Nr XII/61/90 Rady Narodowej Miasta i Gminy Pułtusk z dnia 26 kwietnia 1990r. w sprawie utworzenia Ośrodka Pomocy Społecznej.

Organem zarządzającym i nadzorującym działalność Ośrodka jest Burmistrz Miasta Pułtusk. Gmina Pułtusk zapewnia środki finansowe na realizację zadań własnych, zabezpiecza warunki ich wykonania, niezbędną infrastrukturę oraz środki finansowe na jej utrzymanie i wynagrodzenia dla pracowników. Nadzór merytoryczny nad działalnością Ośrodka w zakresie zadań zleconych sprawuje właściwy miejscowo Wojewoda, który zapewnia za pośrednictwem budżetu Gminy środki finansowe na realizację zadań zleconych oraz dofinansowuje zadania własne Gminy.

Ośrodkiem kieruje, reprezentuje go na zewnątrz i odpowiada za jego działalność dyrektor, który zgodnie z art. 110 ust. 9 ustawy z dnia 12 marca 2004r. o pomocy społecznej, składa radzie gminy coroczne sprawozdanie z działalności ośrodka oraz przedstawia potrzeby w zakresie pomocy społecznej.

Misją Ośrodka jest udzielanie różnorodnych form wsparcia osobom i rodzinom dotkniętym trudną sytuacją materialną i życiową przy wykorzystaniu i rozwoju zasobów własnych Ośrodka i osób wymagających wsparcia oraz współpracy władz samorządowych i środowiska lokalnego. Misja Ośrodka realizowana jest poprzez określone cele i zadania wynikające z realizowanych aktów prawnych stanowiących podstawę działalności organu.

Przy realizacji zadań statutowych Ośrodek współpracuje z organami administracji rządowej oraz samorządowej na szczeblu gminy, powiatu i województwa, urzędami i organizacjami społecznymi, Kościołem Katolickim i innymi Kościołami i związkami wyznaniowymi, fundacjami, stowarzyszeniami, sądami, prokuraturą, komornikami, pracodawcami, osobami fizycznymi i prawnymi oraz innymi podmiotami realizującymi cele i zadania z zakresu zadań określonych w statucie Ośrodka i wynikających z przepisów prawa.

Akty prawne stanowiące podstawę działalności Miejskiego Ośrodka Pomocy Społecznej w Pułtusku

Miejski Ośrodek Pomocy Społecznej w Pułtusku realizował zadania wynikające z:

1. Ustawy z dnia 12 marca 2004r. o pomocy społecznej.
2. Ustawy z dnia 12 marca 2022r. o pomocy obywatelom Ukrainy w związku z konfliktem zbrojnym na terytorium tego państwa.
3. Ustawy z dnia 13 czerwca 2003r. o zatrudnieniu socjalnym.
4. Ustawy z dnia 20 kwietnia 2004r. o promocji zatrudnienia i instytucjach rynku pracy.
5. Ustawy z dnia 29 lipca 2005r. o przeciwdziałaniu narkomanii.
6. Ustawy z dnia z 19 sierpnia 1994r. o ochronie zdrowia psychicznego.
7. Ustawy z dnia 9 czerwca 2011r. o wspieraniu rodziny i systemie pieczy zastępczej.
8. Ustawy z dnia 11 lutego 2016r. o pomocy państwa w wychowaniu dzieci.
9. Ustawy z dnia 29 lipca 2005r. o przeciwdziałaniu przemocy domowej.
10. Ustawy z dnia 26 października 1982r. o wychowaniu w trzeźwości i przeciwdziałaniu alkoholizmowi.
11. Ustawy z dnia 7 września 1991r. o systemie oświaty.
12. Ustawy z dnia 27 sierpnia 2004r. o świadczeniach opieki zdrowotnej finansowanych ze środków publicznych.
13. Ustawy z dnia 5 grudnia 2014r. o Karcie Dużej Rodziny.
14. Ustawy z dnia 28 listopada 2003r. o świadczeniach rodzinnych.
15. Ustawy z dnia 7 września 2007r. o pomocy osobom uprawnionym do alimentów.
16. Ustawy z dnia 4 listopada 2016r. o wsparciu kobiet w ciąży i rodzin „Za życiem”.
17. Ustawy z dnia 23 maja 2024r. o bonie energetycznym oraz o zmianie niektórych ustaw w celu ograniczenia cen energii elektrycznej, gazu ziemnego i ciepła systemowego.
18. Ustawy z dnia 21 czerwca 2001r. o dodatkach mieszkaniowych.
19. Ustawy z dnia 12 września 2025r. o bonie ciepłowniczym oraz o zmianie niektórych ustaw w celu ograniczenia wysokości cen energii elektrycznej.
20. Ustawy z dnia 27 kwietnia 2001r. Prawo ochrony środowiska.
21. Uchwały nr 149 Rady Ministrów z dnia 23 sierpnia 2023r. w sprawie ustanowienia wieloletniego rządowego programu „Posiłek w szkole i w domu” na lata 2024-2028.
22. Uchwały nr 191 Rady Ministrów z dnia 21 grudnia 2020r. w sprawie ustanowienia programu wieloletniego "Senior+" na lata 2021-2025.
23. Rozporządzenia Rady Ministrów z dnia 12 lipca 2024r. w sprawie zweryfikowanych kryteriów dochodowych oraz kwot świadczeń pieniężnych z pomocy społecznej.
24. Rozporządzenia Ministra Rodziny i Polityki Społecznej z dnia 8 kwietnia 2021r. w sprawie rodzinnego wywiadu środowiskowego.
25. Rozporządzenia Ministra Pracy i Polityki Społecznej z dnia 23 sierpnia 2012r. w sprawie domów pomocy społecznej.
26. Rozporządzenia Ministra Polityki Społecznej z dnia 22 września 2005r. w sprawie specjalistycznych usług opiekuńczych.
27. Rozporządzenia Ministra Rodziny, Pracy i Polityki Społecznej z dnia 27 lipca 2017r. w sprawie sposobu i trybu postępowania w sprawach o przyznanie świadczeń rodzinnych oraz zakresu informacji, jakie mają być zawarte we wniosku, zaświadczeniach i oświadczeniach o ustalenie prawa do świadczeń rodzinnych.
28. Innych ustaw, przepisów wykonawczych do obowiązujących ustaw i uchwał Rady Miejskiej w Pułtusku oraz zawartych umów i porozumień.

Przy załatwianiu spraw w Miejskim Ośrodku Pomocy Społecznej stosuje się postanowienia ustawy z dnia 14 czerwca 1960r. Kodeksu postępowania administracyjnego chyba, że przepisy szczególne stanowią inaczej.

Czynności biurowe i kancelaryjne regulowane są postanowieniami instrukcji kancelaryjnej wraz z jednolitym rzeczowym wykazem akt.

Sprawy pracownicze regulowane są zgodnie z przepisami zawartymi w:

- ustawie z dnia 21 listopada 2008r. o pracownikach samorządowych oraz przepisach wykonawczych,
- ustawie z dnia 26 czerwca 1974r. Kodeks pracy,
- regulaminie pracy Miejskiego Ośrodka Pomocy Społecznej w Pułtusku,
- regulaminie organizacyjnym Miejskiego Ośrodka Pomocy Społecznej w Pułtusku,
- regulaminie zakładowego funduszu świadczeń socjalnych Miejskiego Ośrodka Pomocy Społecznej w Pułtusku.

Struktura organizacyjna Miejskiego Ośrodka Pomocy Społecznej w Pułtusku w 2025 roku

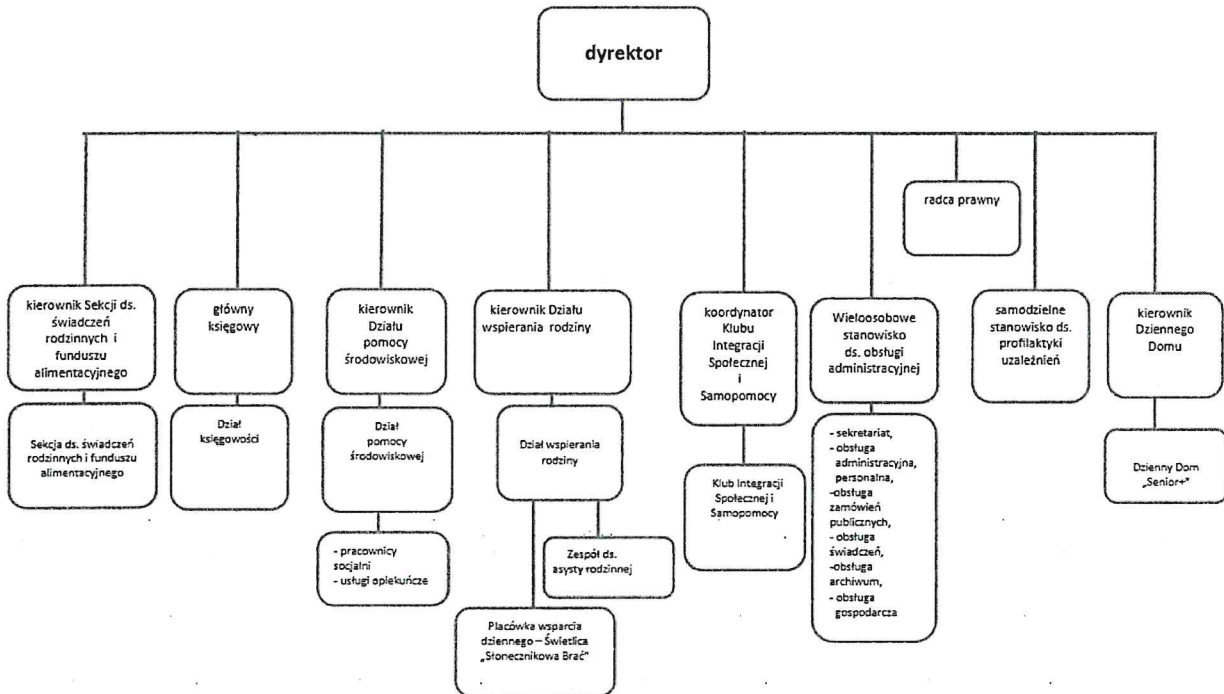
Odpowiednia liczebność oraz właściwa struktura zasobów kadrowych jednostek organizacyjnych pomocy społecznej ma duże znaczenie dla skutecznej realizacji zadań wynikających z realizowanych ustaw i statutu Ośrodka. Funkcjonowanie Miejskiego Ośrodka Pomocy Społecznej w Pułtusku opiera się na zasadzie jednoosobowego kierownictwa, hierarchicznego podporządkowania, podziału czynności i indywidualnej odpowiedzialności za wykonywanie powierzonych zadań. Ośrodkiem kieruje, reprezentuje go na zewnątrz i odpowiada za jego działalność dyrektor, który wykonuje czynności pracodawcy w stosunku do osób w nim zatrudnionych i jest służbowym przełożonym wszystkich pracowników Ośrodka.

Miejski Ośrodek Pomocy Społecznej w Pułtusku według stanu na 31 grudnia 2025r. zatrudniał:

1. dyrektora Ośrodka – 1 osoba;
2. pracowników administracyjno - biurowych - 8 osób (w tym głównego księgowego);
3. radcę prawnego – osoba na $\frac{3}{4}$ etatu;
4. pracownika obsługi gospodarczej – 1 osoba;
5. pracowników Działu pomocy środowiskowej – 19 osób (w tym kierownika, 11 – pracowników socjalnych: 5 starszych specjalistów pracy socjalnej, 3 specjalistów pracy socjalnej, 2 starszych pracowników socjalnych, 1 pracownika socjalnego), 7 – pracowników realizujących usługi opiekuńcze;
6. pracowników Działu wspierania rodziny – 5 osób (w tym kierownika, 2 – asystentów rodziny, 2 – wychowawców placówki wsparcia dziennego);

7. pracowników Sekcji ds. świadczeń rodzinnych i funduszu alimentacyjnego – 4 osoby;
8. pracowników Dziennego Domu „Senior +” - 6 osób (w tym kierownika, 3 osoby na ½ etatu – specjalistę pracy socjalnej, opiekuna, pracownika na zastępstwo za robotnika gospodarczego, 1 robotnika gospodarczego, 1 terapeutę zajęciowego);
9. pracownika ds. profilaktyki uzależnień – 1 osoba.

Schemat struktury organizacyjnej Miejskiego Ośrodka Pomocy Społecznej w Pułtusku



Analiza zadaniowa budżetu Miejskiego Ośrodka Pomocy Społecznej w Pułtusku

Świadczenia przyznawane i wypłacane przez Miejski Ośrodek Pomocy Społecznej w Pułtusku były finansowane z dwóch źródeł: ze środków budżetu państwa i środków własnych gminy z przeznaczeniem na zadania własne i zlecone.

W 2025 roku Miejski Ośrodek Pomocy Społecznej w Pułtusku wydatkował kwotę **27 258 456,87 zł:**

1) na zadania własne gminy kwotę 12 179 460,48 zł:

- a) finansowane z budżetu gminy – 8 458 480,81 zł,
- b) dofinansowane dotacją z budżetu państwa, w tym środki z Funduszu Pomocy Ukrainie, Funduszu Pracy – 3 720 979,67 zł;

2) na zadania zlecone gminie z budżetu państwa kwotę 15 078 996,39 zł.

Realizacja zadań wynikających z ustawy o pomocy społecznej

Pomoc społeczna jest instytucją polityki społecznej państwa, mającą na celu umożliwienie osobom i rodzinom przezwyciężanie trudnych sytuacji życiowych, których nie są one w stanie pokonać, wykorzystując własne uprawnienia, zasoby i możliwości.

Zadaniem pomocy społecznej jest zapobieganie powyższym sytuacjom, przez podejmowanie działań zmierzających do życiowego usamodzielnienia osób i rodzin oraz ich integracji ze środowiskiem. Pomoc społeczna wspiera osoby i rodziny w wysiłkach zmierzających do zaspokojenia niezbędnych potrzeb i umożliwia im życie w warunkach odpowiadających godności człowieka.

Zgodnie z art. 15 ustawy z dnia 12 marca 2004 roku o pomocy społecznej pomoc społeczna polega w szczególności na:

- 1) przyznawaniu i wypłacaniu przewidzianych ustawą świadczeń;
- 2) pracy socjalnej;
- 3) prowadzeniu i rozwoju niezbędnej infrastruktury socjalnej;
- 4) analizie i ocenie zjawisk rodzących zapotrzebowanie na świadczenia z pomocy społecznej;
- 5) realizacji zadań wynikających z rozeznaczonych potrzeb społecznych;
- 6) rozwijaniu nowych form pomocy społecznej i samopomocy w ramach zidentyfikowanych potrzeb.

Miejski Ośrodek Pomocy Społecznej w Pułtusku w 2025 roku objął pomocą społeczną 479 rodzin, w tym w formie pracy socjalnej – 479 rodzin o liczbie osób w rodzinach 999 i w formie świadczeń pieniężnych i niepieniężnych – 351 rodzin o liczbie osób w rodzinach 731. Liczba osób

w rodzinach objętych pomocą społeczną wynosiła 999, co stanowiło 4,28 % ogółu mieszkańców zameldowanych w Gminie Pułtusk na dzień 31 grudnia 2025r., których liczba wynosiła 23 333 osób, w tym w mieście 18 255 osób i 5 078 osób na terenach wiejskich (w Gminie Pułtusk na dzień 31 grudnia 2024r. zameldowanych było 23 476 osób, w tym w mieście 18 402 osób i 5 074 osób na terenach wiejskich, zaś na dzień 31 grudnia 2023r. zameldowanych było 23 557 osób, w tym w mieście 18 502 osób i 5 055 osób na terenach wiejskich).

W ramach systemu pomocy społecznej w 2025 roku wydanych zostało 1 583 decyzji administracyjnych (w 2024 roku wydanych zostało 1 610 decyzji administracyjnych, zaś, a w 2023 roku wydanych zostało 2 201 decyzji administracyjnych), kończących postępowania w sprawach dotyczących różnego rodzaju świadczeń, do których stosuje się przewidzianą w ustawie o pomocy społecznej procedurę. Świadczenia z pomocy społecznej udzielane są na wniosek osoby zainteresowanej, jej przedstawiciela ustawowego, innej osoby, za zgodą osoby zainteresowanej lub jej przedstawiciela ustawowego oraz z urzędu.

Podstawowym narzędziem w oparciu o które przyznaje się świadczenia z pomocy społecznej, zgodnie z rozporządzeniem Ministra Rodziny i Polityki Społecznej z dnia 8 kwietnia 2021r. w sprawie rodzinnego wywiadu środowiskowego jest rodzinny wywiad środowiskowy. Zawiera on informacje na temat sytuacji rodzinnej, zdrowotnej, zawodowej, mieszkaniowej i finansowej osób i rodzin zgłaszających się o pomoc. Wywiad przeprowadza pracownik socjalny w miejscu zamieszkania osoby lub rodziny albo w miejscu jej pobytu.

Prawo do świadczeń z pomocy społecznej przysługuje w szczególności osobom i rodzinom, których dochody nie przekraczają kryteriów dochodowych, przy jednoczesnym wystąpieniu co najmniej jednego z powodów trudnej sytuacji życiowej wymienionego w art. 7 ustawy o pomocy społecznej – m.in.: ubóstwa, sieroctwa, bezdomności, bezrobocia, niepełnosprawności, długotrwałej choroby, wielodzietności, bezradności w sprawach opiekuńczo-wychowawczych, trudności w przystosowaniu do życia po zwolnieniu z zakładu karnego, alkoholizmu, narkomanii lub przemocy w rodzinie.

Zestawienie rodzin objętych wsparciem przez Miejski Ośrodek Pomocy Społecznej w Pułtusku z uwzględnieniem powodów przyznania pomocy w 2025r.

Powód trudnej sytuacji życiowej	Liczba rodzin		Liczba osób w rodzinach
	Ogółem	w tym: na wsi	
Ubóstwo	203 (249)	29	441 (493)
Bezdomność	18 (22)	7	18 (55)
Potrzeba ochrony macierzyństwa	47	5	244
W tym: Potrzeba ochrony wielodzietności	45	5	237
Bezrobocie	166	17	448
Niepełnosprawność	174	26	289
Długotrwała lub ciężka choroba	247	32	435
Bezradność w sprawach opiekuńczo-wychowawczych i prowadzenia gospodarstwa domowego - ogółem	65	4	233
W tym: Rodziny niepełne	44	1	133
Rodziny wielodzietne	19	2	104
Przemoc domowa	4	0	20
Alkoholizm	38	4	64
Narkomania	3	0	7

Trudności w przystosowaniu do życia po zwolnieniu z zakładu karnego	3	0	5
---	---	---	---

Zgodnie z rozporządzeniem Rady Ministrów z dnia 12 lipca 2024r. w sprawie zweryfikowanych kryteriów dochodowych oraz kwot świadczeń pieniężnych z pomocy społecznej w 2025 roku obowiązywało kryterium dochodowe dla osoby samotnie gospodarującej w wys. 1 010 zł, a dla osoby w rodzinie w wys. 823 zł. W szczególnie uzasadnionych przypadkach przepisy dają możliwość udzielenia pomocy osobie lub rodzinie, których dochody przekraczają ustawowe kryterium.

Obowiązek zapewnienia realizacji zadań pomocy społecznej spoczywa na jednostkach samorządu terytorialnego oraz organach administracji rządowej w zakresie ustalonym ustawą. Miejski Ośrodek Pomocy Społecznej w Pułtusk realizuje wszystkie zadania w obszarze pomocy społecznej na terenie gminy Pułtusk, są to zadania własne gminy, wśród nich zadania o charakterze obowiązkowym oraz zadania zlecone z zakresu administracji rządowej.

Do zadań własnych gminy o charakterze obowiązkowym realizowanych przez Miejski Ośrodek Pomocy Społecznej w Pułtusk należy:

1. Udzielanie schronienia, zapewnienie posiłku oraz niezbędnego ubrania osobom tego pozbawionym.
2. Przyznawanie i wypłacanie zasiłków okresowych.
3. Przyznawanie i wypłacanie zasiłków celowych.
4. Przyznawanie i wypłacanie zasiłków celowych na pokrycie wydatków powstałych w wyniku zdarzenia losowego.
5. Praca socjalna.
6. Organizowanie i świadczenie usług opiekuńczych, w tym specjalistycznych w miejscu zamieszkania, z wyłączeniem specjalistycznych usług opiekuńczych dla osób z zaburzeniami psychicznymi oraz usług sąsiedzkich.
7. Dożywianie dzieci.
8. Sprawienie pogrzebu, w tym osobom bezdomnym.
9. Kierowanie do domu pomocy społecznej i ponoszenie odpłatności za pobyt mieszkańca gminy w tym domu.
10. Pomoc osobom mającym trudności w przystosowaniu się do życia po zwolnieniu z zakładu karnego.
11. Przyznawanie i wypłacanie zasiłków stałych.
12. Opłacanie składek na ubezpieczenie zdrowotne określonych w przepisach o świadczeniach opieki zdrowotnej finansowanych ze środków publicznych.
13. Utworzenie i utrzymywanie ośrodka pomocy społecznej, w tym zapewnienie środków na wynagrodzenia pracowników.

Udzielenie schronienia osobom bezdomnym w placówkach zapewniających schronienie

Osobą bezdomną (art. 6 pkt 8 ustawy z dnia 12 marca 2004 r o pomocy społecznej) jest osoba niezamieszkująca w lokalu mieszkalnym w rozumieniu przepisów o ochronie praw lokatorów i mieszkaniowym zasobie gminy i niezameldowana na pobyt stały, w rozumieniu przepisów

o ewidencji ludności, a także osoba niezamieszkująca w lokalu mieszkalnym i zameldowana na pobyt stały w lokalu, w którym nie ma możliwości zamieszkania.

Osoby, którym przyznano świadczenie w formie pobytu w schronisku dla osób bezdomnych lub w schronisku dla osób bezdomnych z usługami opiekuńczymi, ponoszą odpłatność za pobyt w schronisku za każdy miesiąc faktycznego pobytu, proporcjonalnie do ilości dni pobytu. Podstawą ustalenia miesięcznej odpłatności za pobyt w schronisku jest kwota dobowego kosztu utrzymania ustalona na podstawie porozumienia zawartego pomiędzy Gminą Pułtusk a podmiotem prowadzącym schronisko. W związku z brakiem schroniska i noclegowni dla osób bezdomnych na terenie gminy Pułtusk Miejski Ośrodek Pomocy Społecznej w Pułtusku w 2025r. miał zawartą umowę dotyczącą świadczenia usług całodobowego schronienia dla osób bezdomnych z terenu gminy Pułtusk ze Stowarzyszeniem „Serdeczna Dłoń” Dom w Pokrzywnicy, w którym dzienna stawka pobytu wynosiła 60,00 zł.

Kwota odpłatności ponoszonej przez osobę wynika z regulacji ustanowionych uchwałą nr XX/201/2019 Rady Miejskiej w Pułtusku z dnia 28 listopada 2019r. w sprawie zasad ponoszenia odpłatności za pobyt w ośrodku wsparcia – schronisku dla osób bezdomnych i schronisku dla osób bezdomnych z usługami opiekuńczymi.

W 2025r. Miejski Ośrodek Pomocy Społecznej w Pułtusku pokrywał koszt pobytu w formie schronienia za 7 osób.

Forma pomocy	Liczba osób, którym przyznano decyzją świadczenia	Kwota świadczeń w zł	Liczba rodzin	Liczba osób w rodzinach
Schronienie	7	91 484	7	7

W 2025 roku w stosunku do 2024 roku liczba osób bezdomnych, którym decyzją przyznano świadczenie uległa zmniejszeniu o 2 osoby, zaś w stosunku do 2023 roku o 5 osób.

W świetle obowiązujących przepisów do udzielenia pomocy osobie bezdomnej zobowiązana jest gmina ostatniego miejsca zameldowania tej osoby na pobyt stały (art. 101 ust. 2 ustawy o pomocy społecznej). W przypadkach szczególnie uzasadnionych sytuacją osobistą osoby ubiegającej się o świadczenie oraz w sprawach niecierpiących zwłoki, właściwą miejscowo jest gmina miejsca pobytu osoby ubiegającej się o świadczenie. Gmina właściwa ze względu na miejsce zamieszkania, albo na ostatnie miejsce zameldowania tej osoby na pobyt stały jest obowiązana do zwrotu wydatków gminie, która przyznała świadczenie w miejscu pobytu (art. 101 ust. 3,7 cytowanej ustawy). Miejski Ośrodek Pomocy Społecznej w Pułtusku zobowiązany jest do refundacji kosztów udzielonej osobom bezdomnym pomocy w formie tymczasowego schronienia w schronisku dla osób bezdomnych przebywających na terenie innych gmin, a których ostatnim miejscem zameldowania na pobyt stały była Gmina Pułtusk. W 2025 roku Ośrodek poniósł koszt **5 684,00 zł** tytułem refundacji za pobyt 1 osoby bezdomnej w schronisku na terenie innej gminy. W 2024 roku Ośrodek poniósł koszt **4 235,00 zł** tytułem refundacji za pobyt 1 osoby bezdomnej w schronisku na terenie innej gminy. Koszt poniesionych wydatków na udzieloną pomoc w formie schronienia w 2025 roku wyniósł **91 484 zł.**, zaś w 2024 roku wyniósł **93 666 zł.**

Zasilek okresowy

Jest to świadczenie przysługujące w szczególności ze względu na długotrwałą chorobę, niepełnosprawność, bezrobocie, możliwość utrzymania lub nabycia uprawnień do świadczeń z innych systemów zabezpieczenia społecznego. Przyznawany jest osobom samotnie gospodarującym, do wysokości różnicy między kryterium dochodowym osoby

samotnie gospodarującej a dochodem tej osoby, z tym że miesięczna kwota zasiłku nie może być wyższa niż kwota kryterium dochodowego na osobę w rodzinie oraz rodzinom, których dochód jest niższy od kryterium dochodowego ustalonego dla rodziny, do wysokości różnicy między kryterium dochodowym rodziny a dochodem tej rodziny.

Udzielone świadczenie w formie zasiłku okresowego w 2025r.			
Forma pomocy	Liczba osób, którym przyznano decyzją świadczenia	Liczba świadczeń	Kwota świadczeń w zł
Zasiłki Okresowe – Ogółem	107	673	325 757
z tego:			
środki własne	X	X	3 358
dotacja	X	X	322 399

W 2025 roku w stosunku do roku 2024 liczba osób korzystających z pomocy w formie zasiłku okresowego zmniejszyła się o 12 osób, zaś w stosunku do 2023 roku o 26 osób.

Zasiłek celowy

Zasiłek celowy może być przyznany w celu zaspokojenia niezbędnej potrzeby bytowej w szczególności na pokrycie części lub całości kosztów zakupu żywności, leków i leczenia, ogrzewania, w tym opału, odzieży, niezbędnych przedmiotów użytku domowego, drobnych remontów i napraw w mieszkaniu, kosztów pogrzebu, a także na pokrycie części lub całości wydatków na świadczenia zdrowotne osobom bezdomnym oraz innym osobom nie mającym dochodu.

Udzielone świadczenie w formie zasiłku celowego w 2025r.			
Forma pomocy	Liczba osób, którym przyznano decyzją świadczenia	Liczba świadczeń	Kwota świadczeń w zł
Zasiłki celowe	111	363	62 074,39

Liczba osób objętych tą formą wsparcia w 2025 roku uległa zwiększeniu o 12 osób w stosunku do 2024 roku, a zmniejszeniu o 49 osób w stosunku do 2023r.

Praca socjalna

Ustawa o pomocy społecznej kładzie szczególny nacisk na pracę socjalną, która jest podstawową działalnością pracownika socjalnego i jest świadczona na rzecz poprawy funkcjonowania osób i rodzin w społeczeństwie.

Podstawowym zadaniem pracownika socjalnego jest rozeznanie sytuacji osoby/rodziny oraz opracowanie wielopłaszczyznowej diagnozy, na podstawie której konstruowany jest plan pracy z rodziną. Praca socjalna to zespół metodycznych czynności podejmowanych w celu pomocy osobom i rodzinom we wzmacnianiu lub odzyskaniu zdolności do właściwego funkcjonowania w społeczeństwie poprzez pełnienie odpowiednich ról społecznych oraz tworzenie warunków sprzyjających temu celowi. Zadaniem pracy socjalnej jest dążenie do zmiany sposobu funkcjonowania osoby i rodziny oraz jej otoczenia, a także wzmacnianie potencjału osób i rodzin w celu przezwyciężania trudnych sytuacji życiowych. Kluczowymi elementami pracy socjalnej, wpływającymi na jej jakość oraz skuteczność są: poprawne relacje, komunikacja i właściwe motywowanie.

Praca socjalna świadczona jest bez względu na posiadany dochód. W 2025 roku pracą socjalną objęto 479 rodzin o liczbie 999 osób.

Pracownicy socjalni podejmowali działania w obszarach funkcjonowania, w których osoba/rodzina napotykała trudności, których nie była w stanie samodzielnie pokonać i wymagała wsparcia. Poradnictwo pracowników socjalnych prowadzone było na terenie Ośrodka, jak i również w środowisku lokalnym. Udzielane poradnictwo dotyczyło aktywności społecznej, zawodowej oraz działań mających na celu poprawę warunków bytowych rodzin, w tym możliwość uzyskania świadczeń rodzinnych i alimentów, pomocy w pisaniu pism do różnych instytucji, możliwości uregulowania zadłużeń, pomocy w sporządzaniu wniosków o ustalenie stopnia niepełnosprawności. Działania pracowników socjalnych polegały na współpracy z placówkami ochrony zdrowia, w tym zdrowia psychicznego, motywowaniu do systematycznego leczenia, informowaniu o przysługujących ulgach i uprawnieniach, kierowaniu do placówki wsparcia dziennego, składaniu wniosków w sprawie objęcia leczeniem odwykowym, w przypadku osób chorych psychicznie lub zaburzonych składaniu wniosków do sądu o wydanie postanowienia w sprawie leczenia bez zgody, wniosków o skierowanie do domu pomocy społecznej bez zgody, wydawaniu opinii w celu ustanowienia rodziny zastępczej w związku z prowadzonym postępowaniem w sprawie rodzicielstwa zastępczego, przeprowadzaniu rodzinnych wywiadów środowiskowych na potrzeby jednostek organizacyjnych pomocy społecznej, w tym również z innego terenu.

Szczególną grupą objętą pracą socjalną były osoby bezdomne, działania w kierunku tych beneficjentów polegały przede wszystkim na udzieleniu:

- pomocy w uzyskaniu miejsca w noclegowni,
- pomocy w wyrobieniu dowodu osobistego,
- pomocy w poszukiwaniu pracy,
- pomocy w podjęciu leczenia odwykowego i terapii,
- pomocy w załatwianiu spraw urzędowych,
- pomocy w uzyskaniu świadczeń medycznych,
- potwierdzeniu prawa do świadczeń opieki zdrowotnej finansowanych ze środków publicznych.

Wykaz placówek świadczących pomoc osobom bezdomnym na terenie województwa mazowieckiego dostępny był w siedzibie Miejskiego Ośrodka Pomocy Społecznej w Pułtusku oraz na stronach internetowych. Ponadto informacje o instytucjach z terenu gminy Pułtusk, mogących pomóc bezdomnym z numerami telefonów, numerem interwencyjnym w sprawie osób bezdomnych Ośrodek zamieścił na tablicach ogłoszeń, stronie internetowej, w prasie oraz przekazał zarządcom budynków na terenie gminy Pułtusk w celu rozpowszechnienia.

Najwięcej działań w zakresie pracy socjalnej zostało podjętych w obszarze funkcjonowania rodziny dotyczących właściwych relacji pomiędzy domownikami, realizacji funkcji opiekuńczo-wychowawczej, funkcjonowania rodziny w środowisku. W sytuacjach kryzysowych występowano do sądów z wnioskiem o wgląd w sytuację rodzinną i o zajęcie stanowiska w zakresie opieki nad małoletnimi dziećmi.

Praca socjalna była prowadzona również w oparciu o zawarty z rodziną/osobą kontrakt socjalny, czyli pisemną umowę zawartą z osobą ubiegającą się o pomoc, określającą uprawnienia i zobowiązania stron. Kontrakt socjalny zawierany był w celu określenia sposobu współdziałania w rozwiązywaniu problemów osób lub rodzin znajdujących się w trudnej sytuacji życiowej. Treść i sposób zawieranej w formie kontraktu socjalnego umowy były efektem indywidualnego podejścia do rodziny/osoby w oparciu o przygotowaną diagnozę.

W trakcie opracowania diagnozy rodzina/osoba definiowała przyczyny trudnej sytuacji, w której się znalazła oraz źródła tych przyczyn. Określała zasoby i możliwości własne oraz środowiska. Omawiała ograniczenia powodujące trudności w rozwiązywaniu problemów

życiowych. Kontrakt socjalny służył jasnemu i precyzyjnemu formułowaniu celów dotyczących zmian jakie zamierzała osiągnąć osoba/rodzina oraz wyznaczeniu dla nich ram czasowych. Pozwalał zainteresowanym rozwiązaniem swoich problemów na wybór odpowiednich środków i metod działania prowadzących do realizacji długofalowego planu pomocy. W kolejnych etapach realizacji kontrakt umożliwiał dokonywanie oceny osiąganych celów, zarówno krótko, jak i długoterminowych, poprzez porównanie stanu wyjściowego osoby/rodziny ze stanem aktualnym.

Ocena umożliwiała stwierdzenie, czy w sytuacji osoby/rodziny zachodzą zmiany i czy zmierzają one w wyznaczonym przez strony kontraktu kierunku.

W 2025 roku zawarto 38 kontraktów socjalnych, w tym 31 kontraktów socjalnych z osobami bezrobotnymi skierowanymi do podjęcia prac społecznie użytecznych, 7 kontraktów z osobami bezdomnymi.

W 2024 roku zawarto 46 kontraktów socjalnych, w tym 37 kontraktów socjalnych z osobami bezrobotnymi skierowanymi do podjęcia prac społecznie użytecznych, 8 kontraktów z osobami bezdomnymi i 1 kontrakt z rodziną ubiegającą się o pomoc.

Usługi opiekuńcze

Osobie samotnej, która z powodu wieku, choroby lub innych przyczyn wymaga pomocy innych osób, a jest jej pozbawiona, a także osobie, która wymaga pomocy innych osób, a rodzina, nie może takiej pomocy zapewnić, przysługuje pomoc w formie:

- usług opiekuńczych (w zakresie: zaspokajania codziennych potrzeb życiowych, opieki higieniczno-sanitarnej, pielęgnacji zaleconej przez lekarza oraz w miarę możliwości zapewnienia kontaktów z otoczeniem),
- specjalistycznych usług opiekuńczych (świadczonych przez osoby ze specjalistycznym przygotowaniem) są to usługi dostosowane do szczególnych potrzeb wynikających z rodzaju schorzenia lub niepełnosprawności.

W 2025 roku uchwała Nr XIV/110/2024 Rady Miejskiej w Pułtusku z dnia 30 grudnia 2024r. określiła szczegółowe warunki przyznawania i odpłatności za usługi opiekuńcze i specjalistyczne usługi opiekuńcze, z wyłączeniem specjalistycznych usług opiekuńczych dla osób z zaburzeniami psychicznymi oraz szczegółowe warunki częściowego lub całkowitego zwolnienia z opłat, jak również trybu ich pobierania.

<i>Udzielona pomoc w formie usług opiekuńczych w 2025r.</i>			
Forma pomocy	Liczba osób, którym przyznano decyzją świadczenia	Liczba świadczeń	Kwota świadczeń w zł
Usługi opiekuńcze - ogółem	34	8 413	282 552

Lata 2025 i 2024 plasują się na tym samym poziomie osób korzystających z pomocy w formie usług opiekuńczych, zaś w stosunku do 2023 roku liczba osób uległa zwiększeniu o 4.

Program „Opieka 75+”

W 2025 roku Miejski Ośrodek Pomocy Społecznej w Pułtusku realizował Program „Opieka 75+”, którego celem strategicznym było zwiększenie dostępności do usług opiekuńczych, w tym specjalistycznych usług opiekuńczych dla osób w wieku 75 lat i więcej.

Na realizację zadań w ramach programu w 2025 roku Gmina Pułtusk otrzymała kwotę **65 622,00 zł** (zaś w roku 2024 kwotę 29 004,00 zł), faktycznie wydatkowano kwotę dotacji z budżetu państwa w wysokości **64 083,36 zł**. Różnica w niewydatkowanej kwocie wynika z powodu

niezrealizowania zaplanowanych godzin usług ze względu na pobyt usługobiorców w szpitalach, wyjazdy do rodzin i zgony. Całkowity koszt realizacji usług opiekuńczych w ramach programu w roku 2025 wyniósł **106 805,60 zł**, zaś w 2024 roku wynosił **50 600,00 zł**.

W okresie realizacji programu w 2025r. objęto wsparciem w formie usług opiekuńczych **14 osób** w wieku 75 lat i więcej, natomiast liczba osób zatrudnionych przez gminę na umowę o pracę, świadczących usługi opiekuńcze w 2025 roku wyniosła 7 osób, wszystkie zatrudnione opiekunki świadczyły usługi w środowiskach w ramach programu.

W 2025 roku w stosunku do 2024 roku liczba osób objętych usługami opiekuńczymi w ramach Programu „Opieka 75+” pozostała na tym samym poziomie, zaś w stosunku do 2023 roku zwiększyła się o 6 osób.

Świadczenie usług opiekuńczych w siedzibie Ośrodka

Zgodnie z regulaminem organizacyjnym Miejskiego Ośrodka Pomocy Społecznej w Pułtusk do zadań Działu pomocy środowiskowej należy świadczenie usług w siedzibie Ośrodka osobom starszym, niepełnosprawnym oraz mającym problemy mieszkaniowe w szczególności w zakresie higieny osobistej (korzystanie z prysznica, pralki), wyżywienia (możliwość korzystania z gorącego posiłku oraz artykułów spożywczych pochodzących od darczyńców), odzieży pochodzącej od darczyńców.

Z usług oferowanych przez Dział pomocy środowiskowej w siedzibie Ośrodka w 2025 roku skorzystało **8 osób**, w tym **1** osoba skorzystała z usług jednorazowo na wniosek pracownika socjalnego, **7** osób kierowanych było na podstawie skierowania wydanego po przeprowadzeniu rodzinnego wywiadu środowiskowego potwierdzającego trudną sytuację życiową i mieszkaniową. W 2025 roku w stosunku do roku 2024 liczba osób korzystających z usług Działu pomocy środowiskowej zmniejszyła się o 6 osób, zaś w stosunku do 2023 roku zmniejszyła się o 9 osób.

W 2025 roku osoby korzystające ze wsparcia Działu pomocy środowiskowej zostały objęte pomocą w zakresie:

- poprawy higieny osobistej (korzystanie z prysznica i pralki) – 8 osób,
- wyżywienia (możliwość korzystania z gorącego posiłku oraz artykułów spożywczych pochodzących od darczyńców) – 3 osoby,
- odzieży pochodzącej od darczyńców – 8 osób,
- pomocy w rozwiązywaniu problemów życia codziennego we współpracy z pracownikami socjalnymi (wypełnianie dokumentów, pisanie podań, interpretacja pism urzędowych itp.)
- 5 osób.

Powyższe działania finansowane były z funduszy Miejskiego Ośrodka Pomocy Społecznej oraz pozyskanych artykułów od darczyńców m.in. odzieży i wyżywienia.

Dożywianie

W 2025 roku w ramach dożywiania udzielano wsparcia w formie posiłku i świadczenia pieniężnego na zakup posiłku lub żywności. Pomocą objęto dzieci do czasu podjęcia nauki w szkole podstawowej, uczniów i młodzież do czasu ukończenia szkoły ponadpodstawowej, osoby i rodziny znajdujące się w trudnej sytuacji życiowej, spełniające kryterium dochodowe w wysokości do 200 % odpowiednio kryterium dla osoby samotnie gospodarującej, tj. 2 020,00 zł lub rodziny, tj. 1 646,00 zł na osobę w rodzinie.

Na powyższe zadanie w 2025 roku Gmina Pułtusk otrzymała dotację celową z budżetu państwa, zgodnie z umową zawartą między Wojewodą Mazowieckim a Gminą Pułtusk, o wsparcie w realizacji zadania w ramach wieloletniego programu wspierania finansowego gmin

w zakresie dożywiania „Posiłek w szkole i w domu” na lata 2024-2028, przyjętego uchwałą Nr 149 Rady Ministrów z dnia 23 sierpnia 2023 r.

Dzieci i młodzież korzystały z posiłków w żłobku i w stołówkach placówek oświatowych. Pomoc w formie posiłków poza stołówkami szkolnymi była wydawana przez Bar gastronomiczny „U Niedźwiadków”. Z powyższymi placówkami zostały zawarte przez Miejski Ośrodek Pomocy Społecznej w Pułtusku porozumienia dotyczące dożywiania dzieci w ramach wieloletniego rządowego programu „Posiłek w szkole i w domu” na lata 2024-2028, z 14 placówkami oświatowymi działającymi na terenie gminy Pułtusk i 4 placówkami oświatowymi działającymi poza terenem gminy oraz ze żłobkiem.

Udzielona pomoc w formie posiłku w 2025r.

wyszczególnienie	ogółem	w tym na wsi	w tym:					
			dzieci do czasu podjęcia nauki w szkole podstawowej		uczniowie do czasu ukończenia szkoły ponadpodstawowej lub szkoły ponadgimnazjalnej		pozostałe osoby otrzymujące pomoc na podstawie art. 7 ustawy o pomocy społecznej	
			ogółem	w tym na wsi	ogółem	w tym na wsi	ogółem	w tym na wsi
liczba osób korzystających z posiłku	234	30	67	4	153	25	24	1
w tym z posiłku w formie: pełnego obiadu	195	23	65	2	140	21	0	0
jednego dania gorącego	41	7	2	2	16	4	24	1
liczba rodzin	119	12	X	X	X	X	X	X
liczba osób w rodzinach	436	62	X	X	X	X	X	X
liczba posiłków	28 108	3 553	7 073	579	16 687	2 806	4 348	168
z tego: pełen obiad	22 340	2 748	6 874	380	15 466	2 368	0	0
jedno danie gorące	5 768	805	199	199	1 221	438	4 348	168
koszt posiłków (w zł)	213 563	25 969	45 669	7 153	92 717	15 911	75 177	2 905
z tego: środki własne	62 316	7 578	13 326	2 087	27 054	4 643	21 936	848
dotacja	151 247	18 391	32 343	5 066	65 663	11 268	53 241	2 057

Liczba osób objętych tą formą wsparcia w 2025r. uległa zmniejszeniu o 19 osób w stosunku do 2024r., zaś w stosunku do 2023r. o 32 osoby.

W ramach realizacji wieloletniego rządowego programu w zakresie dożywiania „Posiłek w szkole i w domu” na lata 2024-2028 osoby i rodziny znajdujące się w trudnej sytuacji życiowej, spełniające kryterium dochodowe, kwalifikujące do objęcia pomocą, otrzymały świadczenie pieniężne na zakup posiłku lub żywności.

Udzielona pomoc w formie zasiłku celowego w 2025r.		
wyszczególnienie	zasiłek celowy	
	Ogółem	w tym na wsi
liczba osób, którym przyznano decyzją świadczenie	152	7
liczba rodzin	151	7

liczba osób w rodzinach	294	15
liczba świadczeń	468	24
kwota świadczeń (w zł)	207 495	9 710

W 2025 roku w stosunku do roku 2024 liczba osób, którym przyznano świadczenie pieniężne decyzją zmniejszyła się o 31 osób, zaś w stosunku do roku 2023 o 40 osób.

W 2025 roku pomoc w formie posiłku niewymagająca przeprowadzenia wywiadu środowiskowego i wydania decyzji administracyjnej została przyznana 4 uczniom, w ilości 614 posiłków, na kwotę 4 838,00 zł. W tych uzasadnionych, szczególnych przypadkach uczniowie z rodzin znajdujących się w trudnej sytuacji życiowej wyrazili chęć jedzenia posiłku, o czym dyrektorzy szkół informowali Miejski Ośrodek Pomocy Społecznej w Pułtusku. Podstawą przyznania posiłków w tych przypadkach była uchwała Nr XCIII/773/2023 Rady Miejskiej w Pułtusku z dnia 28 grudnia 2023 roku w sprawie ustanowienia wieloletniego programu osłonowego Gminy Pułtusk w zakresie dożywiania w ramach realizacji wieloletniego rządowego programu „Posiłek w szkole i w domu” na lata 2024-2028, którego istotnym celem jest ograniczenie zjawiska niedożywiania dzieci znajdujących się w trudnej sytuacji życiowej.

W 2025 roku liczba dzieci korzystających z tej formy wsparcia w stosunku do 2024 roku pozostała na tym samym poziomie, zaś w stosunku do 2023 roku zmniejszyła się o 2 uczniów.

Sprawienie pogrzebu

Sprawienie pogrzebu, w tym osobom bezdomnym, jest zadaniem własnym gminy o charakterze obowiązkowym. Ośrodek Pomocy Społecznej zobowiązany jest do sprawienia pogrzebu osoby zmarłej, jeżeli brak jest osób zobowiązanych do dokonania pogrzebu lub innych osób deklarujących dokonanie pochówku. Sprawienie pogrzebu odbywa się zgodnie z wyznaniem zmarłego.

W 2025 roku Miejski Ośrodek Pomocy Społecznej w Pułtusku poniósł koszty związane ze sprawieniem 3 pogrzebów na łączną kwotę 12 000,00 zł, zaś w latach 2024 i 2023 roku poniesione zostały koszty związane ze sprawieniem 1 pogrzebu na kwotę po 4 000,00 zł każdy.

Pobyt w Domach Pomocy Społecznej

Miejski Ośrodek Pomocy Społecznej w Pułtusku pokrywał odpłatność za pobyt w domu pomocy społecznej mieszkańców Gminy Pułtusk, których stan zdrowia bezwzględnie wymagał skierowania do placówki wymagającej całodobowej opieki.

Dla każdego mieszkańca domu pomocy społecznej ustalana jest opłata odpowiadająca średniemu kosztowi utrzymania w danym domu pomocy społecznej, następnie określana jest kwota, którą jest on w stanie ponieść – maksymalnie 70% jego dochodu. W przypadku niemożliwości uiszczenia pełnej opłaty przez pensjonariusza, cały lub częściowy koszt pobytu w domu, pokrywają: małżonek, zstępni i w ostatniej kolejności wstępni, pod warunkiem spełnienia kryteriów dochodowych. Jeżeli opłata nie zostanie wniesiona przez wyżej wymienione osoby, uiszcza ją gmina właściwa. Obciążenia gminy stanowią różnicę pomiędzy średnim kosztem utrzymania mieszkańca a opłatą przez niego wniesioną oraz opłatą uiszczoną przez osoby spokrewnione.

Średni miesięczny koszt utrzymania mieszkańca w domu pomocy społecznej o zasięgu gminnym ustala wójt, o zasięgu powiatowym – starosta, w regionalnym domu pomocy społecznej ustala marszałek województwa. Ustalony koszt utrzymania mieszkańca ogłaszany jest w odpowiednich dziennikach urzędowych i stanowi podstawę do ustalania odpłatności za pobyt w domu pomocy społecznej.

W 2025r. w domach pomocy społecznej z terenu gminy Pułtusku przebywało **25 osób** (w tym 19 osób umieszczonych w domu pomocy społecznej zgodnie z postanowieniem sądowym), poniesione wydatki na pokrycie kosztów pobytu mieszkańców domów pomocy społecznej w 2025 roku wyniosły **1 292 908,00 zł**. W myśl art. 103 ustawy o pomocy społecznej w 2025 r., tak jak i 2024r., były zawarte cztery umowy dotyczące ponoszenia opłaty za pobyt członka rodziny w domu pomocy społecznej, zaś w 2023 r. zawarte były trzy umowy.

W stosunku do 2024 roku liczba osób przebywających w domu pomocy społecznej zwiększyła się o 4 osoby, zaś w stosunku do 2023r. zmniejszyła się o 1 osobę.

Pomoc osobom powracającym z zakładu karnego

Osoby opuszczające zakłady karne to kolejna grupa osób objętych pomocą przez Miejski Ośrodek Pomocy Społecznej w Pułtusku. Osoby te borykają się z wieloma problemami dotyczącymi zarówno sfery emocjonalnej, jak i egzystencjalnej. Podczas odbywania kary pozbawienia wolności pracownik socjalny na wniosek skazanego może objąć pracą socjalną jego rodzinę.

W 2025 roku **3 osoby** otrzymały pomoc i wsparcie z tutejszego Ośrodka z powodu trudności w przystosowaniu do życia po zwolnieniu z zakładu karnego w formie pieniężnej, tj. zasiłku celowego, zasiłku okresowego lub świadczenia pieniężnego oraz pracy socjalnej.

W stosunku do 2024 roku liczba osób, którzy otrzymali pomoc z powodu trudności w przystosowaniu do życia po zwolnieniu z zakładu karnego zmniejszyła się o 7 osób, zaś w stosunku do 2023 roku o 4 osoby.

Zasiłek stały

Zasiłek stały przysługuje pełnoletniej osobie samotnie gospodarującej, niezdolnej do pracy z powodu wieku lub całkowitej niezdolności do pracy, jeżeli jej dochód jest niższy od kryterium dochodowego osoby samotnie gospodarującej.

W 2025 roku zasiłek stały ustalało się w przypadku osoby samotnie gospodarującej – w wysokości różnicy między kwotą stanowiącą 130% kryterium dochodowego osoby samotnie gospodarującej a dochodem tej osoby, z tym że kwota zasiłku nie mogła być wyższa niż 1 229 zł miesięcznie.

W przypadku osoby pełnoletniej pozostającej w rodzinie, niezdolnej do pracy z powodu wieku lub całkowicie niezdolnej do pracy, zasiłek stały przysługuje, jeżeli jej dochód, jak również dochód na osobę w rodzinie są niższe od kryterium dochodowego na osobę w rodzinie.

Zasiłek stały dla osoby w rodzinie w 2025 roku ustalało się w wysokości różnicy między kwotą stanowiącą 130% kryterium dochodowego na osobę w rodzinie a dochodem na osobę w rodzinie.

Kwota zasiłku stałego nie mogła być niższa niż 100 zł miesięcznie.

<i>Udzielone świadczenie w formie zasiłku stałego w 2025r.</i>			
Forma pomocy	Liczba osób, którym przyznano decyzją świadczenia	Liczba świadczeń	Kwota świadczeń w zł
Zasiłki stałe – ogółem	113	1 225	1 298 650
z tego:			
Środki własne	X	X	0
Dotacja	X	X	1 298 650

W porównaniu do lat ubiegłych zauważalny jest spadek liczby osób korzystających z pomocy w formie zasiłku stałego. Liczba osób objętych tą formą wsparcia uległa zmniejszeniu o 2 osoby w stosunku do 2024 roku, zaś o 6 osób w stosunku do 2023r.

Opłacanie składek za osoby uprawnione do zasiłku stałego

Za osoby pobierające zasiłek stały z pomocy społecznej nie podlegające obowiązkowi ubezpieczenia zdrowotnego z innego tytułu, Miejski Ośrodek Pomocy Społecznej w Pułtusku, zgodnie z art. 66 ust. 1 pkt 26 ustawy z dnia 27 sierpnia 2004r. o świadczeniach opieki zdrowotnej finansowanych ze środków publicznych opłaca składkę zdrowotną od kwoty przyznanego świadczenia.

Wyszczególnienie (na podstawie ustawy z dn. 27.08.2004r. o świadczeniach opieki zdrowotnej finansowanych ze środków publicznych z art. 66 ust. 1 pkt 26)	Liczba świadczeniobiorców za których jest opłacana składka zdrowotna	Liczba składek należnych	Koszt składek należnych		
			ogółem	opłaconych	nieopłaconych
Osoby pobierające zasiłek stały z pomocy społecznej niepodlegające obowiązkowi ubezpieczenia zdrowotnego z innego tytułu	98	1 057	104 678	104 678	0

W 2025 roku w stosunku do roku 2024 liczba osób pobierających zasiłek stały, za których opłacana jest składka na ubezpieczenie zdrowotne zmniejszyła się o 2 osoby, zaś w stosunku do roku 2023 o 7 osób.

Potwierdzenie prawa do świadczeń opieki zdrowotnej finansowanych ze środków publicznych

W 2025 roku Miejski Ośrodek Pomocy Społecznej w Pułtusku wydając decyzję potwierdził prawo do świadczeń opieki zdrowotnej na okres 90 dni dla **23 osób** z terenu gminy Pułtusk, które nie posiadały innego tytułu do ubezpieczenia zdrowotnego i które spełniały kryterium dochodowe zgodnie z ustawą o pomocy społecznej.

W 2025 roku w stosunku do roku 2024 liczba osób, które otrzymały decyzję potwierdzającą prawo do świadczeń opieki zdrowotnej na okres 90 dni zmniejszyła się o 4 osoby, zaś w stosunku do 2023 roku zwiększyła się o 13 osób.

Do zadań własnych gminy realizowanych przez Miejski Ośrodek Pomocy Społecznej w Pułtusku należy :

1. Przyznawanie i wypłacanie zasiłków specjalnych celowych.
2. Prowadzenie i zapewnienie miejsc w domach pomocy społecznej i ośrodkach wsparcia o zasięgu gminnym oraz kierowanie do nich osób wymagających opieki.
3. Podejmowanie innych zadań z zakresu pomocy społecznej wynikających z rozeznaczonych potrzeb gminy, w tym tworzenie i realizacja programów osłonowych.
4. Współpraca z powiatowym urzędem pracy w zakresie upowszechniania ofert pracy oraz informacji o wolnych miejscach pracy, upowszechniania informacji o usługach poradnictwa

zawodowego i o szkoleniach oraz realizacji Programu Aktywizacja i Integracja, o którym mowa w przepisach o promocji zatrudnienia i instytucjach rynku pracy.

Specjalny zasiłek celowy

Specjalny zasiłek celowy może być przyznany w szczególnie uzasadnionych przypadkach osobie lub rodzinie o dochodach przekraczających kryterium dochodowe. Świadczenie może być przyznane w wysokości nie przekraczającej odpowiednio kryterium dochodowego dla osoby samotnie gospodarującej lub rodziny. Zasiłek ten przyznawany jest na ściśle określonej potrzeby i nie podlega zwrotowi.

Udzielone świadczenie w formie zasiłku specjalnego celowego w 2025r.

Forma pomocy	Liczba osób, którym przyznano decyzją świadczenia	Liczba świadczeń	Kwota świadczeń w zł	Liczba rodzin	Liczba osób w rodzinach
Zasiłki specjalne celowe	27	71	15 122	27	42

W 2025 roku liczba osób uprawnionych do zasiłku specjalnego celowego w stosunku do 2024 roku zmniejszyła się o 17 osób, zaś w stosunku do 2023 roku o 2 osoby.

Dzienny Dom „Senior +”

Ośrodkiem wsparcia dziennego pobytu na terenie gminy Pułtusk od 2015 roku jest Dzienny Dom „Senior+”, prowadzony przez Miejski Ośrodek Pomocy Społecznej w Pułtusku, dla osób starszych, powyżej 60 roku życia, nieaktywnych zawodowo, którzy ze względu na wiek, chorobę lub samotność wymagają wsparcia, częściowej opieki i pomocy w zaspokajaniu niezbędnych potrzeb życiowych.

Gmina Pułtusk, przystępując do konkursu w ramach Programu Wieloletniego „Senior+” na lata 2021 – 2025, który zakłada wspieranie finansowe jednostek samorządu terytorialnego, w zakresie realizacji zadań własnych, polegających na prowadzeniu i zapewnieniu miejsc w ośrodkach wsparcia dziennego „Senior+”, wydatkowała kwotę **115 562,17 zł** dofinansowania w ramach Modułu II – Zapewnienie funkcjonowania placówki „Senior +”.

Celem Domu jest zapewnienie wsparcia osobom nieaktywnym zawodowo w wieku 60 lat i więcej poprzez umożliwienie im korzystania z oferty usług na rzecz społecznej aktywności, a także usług w zakresie aktywności ruchowej lub kinezyterapii, oferty edukacyjnej, kulturalnej, rekreacyjnej i opiekuńczej. Dom zapewniał osobom starszym, niepełnosprawnym i chorym pomoc, odpowiednie warunki do przebywania i korzystania ze wszystkich form działalności Domu.

W 2025 roku **35 uczestników** (w tym: kobiet - 22; mężczyzn - 13) w wieku 60+, nieaktywnych zawodowo, z terenu gminy Pułtusk, skorzystało z pobytu w Dziennym Domu „Senior+” Miejskiego Ośrodka Pomocy Społecznej w Pułtusku. Wśród uczestników Domu 33 osoby (w tym: kobiet - 21; mężczyzn - 12) prowadziły samotnie gospodarstwo domowe, a tylko 2 osoby (w tym: kobiet – 1, mężczyzn - 1) prowadziło gospodarstwo domowe z rodziną. Wśród uczestników 23 osoby (w tym: kobiet – 14, mężczyzn – 9) miało orzeczoną niepełnosprawność. Z orzeczoną znacznym stopniem niepełnosprawności było 5 osób (w tym: kobiet - 3; mężczyzn - 2), z orzeczoną umiarkowanym stopniem niepełnosprawności było 14 osób (w tym: kobiet - 9; mężczyzn - 5), a 4 osoby (w tym: kobiet - 2; mężczyzn - 2) miały orzeczoną lekki stopień niepełnosprawności lub trzecią grupę inwalidzką.

Seniorzy kierowani byli do placówki na pobyt dzienny, na podstawie decyzji administracyjnej, uwzględniającej zasady ponoszenia odpłatności po przeprowadzeniu rodzinnego

wywiadu środowiskowego przez pracownika socjalnego. W 2025 roku wydano 35 osobom decyzje administracyjne, kierujące je na pobyt do Domu. Wysokość opłaty uzależniona była od sytuacji dochodowej osoby kierowanej i obejmowała korzystanie z miejsca pobytu wraz z wyżywieniem oraz korzystanie z usług świadczonych przez Dom. Opłata wyliczana była w każdym miesiącu za faktyczną obecność seniora w placówce. W minionym roku za pobyt w Dziennym Domu „Senior +” Seniorzy wnosili opłatę zgodnie z uchwałą Nr L404/2017 Rady Miejskiej w Pułtusku z dnia 29 listopada 2017 roku w sprawie określenia szczegółowych zasad ponoszenia odpłatności w Dziennym Domu „Senior+” prowadzonym przez Miejski Ośrodek Pomocy Społecznej w Pułtusku oraz zgodnie z Zarządzeniem Nr 725/2024 Burmistrza Miasta Pułtusk z dnia 19 marca 2024 roku w sprawie ustalenia średniego miesięcznego kosztu pobytu w Dziennym Domu „Senior+” prowadzonym przez Miejski Ośrodek Pomocy Społecznej w Pułtusku, obowiązującego w okresie od 1 kwietnia 2024 roku do 31 marca 2025 roku oraz zgodnie z Zarządzeniem Nr 153/2025 Burmistrza Miasta Pułtusk z dnia 17 marca 2025 roku obowiązującego w okresie od 1 kwietnia 2025 roku. W 2025 roku uczestnicy ponieśli koszt w łącznej wysokości **79 154,71 zł**.

W 2025 roku seniorzy skorzystali z następujących form wsparcia:

- usługi socjalne – 35 osób;
- usługi edukacyjne – 28 osób;
- usługi kulturalno -oświatowe – 20 osób;
- usługi sportowo - rekreacyjne – 23 osoby;
- usługi aktywności ruchowej lub kinezyterapii – 21 osób;
- usługi aktywizujące społecznie – 26 osób;
- usługi terapii zajęciowej – 30 osób.

Wszystkie działania terapeutyczne (manualne, plastyczne, intelektualne czy rozrywkowe) w placówce aktywizowały seniorów, rozwijały ich umiejętności wykonywania czynności życia codziennego i zaradności osobistej oraz psychofizycznych sprawności i podstawowych umiejętności, umożliwiających uczestnictwo w życiu społecznym. Dzienny Dom „Senior +” kompleksowo zaspokajał potrzeby ludzi starszych, aktywizował ich, organizował czas wolny, zapewniał terapię nie odrywając ich od własnego środowiska. Udział w codziennych zajęciach, spotkaniach pozwalał seniorom podnieść sprawność fizyczną i intelektualną.

Klub Integracji Społecznej i Samopomocy (KISS)

Klub Integracji Społecznej i Samopomocy działa w strukturach Miejskiego Ośrodka Pomocy Społecznej od 2006r. Powstał w oparciu o ustawę z dnia 13 czerwca 2003r. o zatrudnieniu socjalnym. Celem Klubu jest realizowanie działań z zakresu reintegracji społecznej i zawodowej wśród mieszkańców Gminy Pułtusk - osób zagrożonych wykluczeniem społecznym lub już wykluczonych społecznie.

Działania w ramach Klubu Integracji Społecznej i Samopomocy były realizowane w sposób ciągły i odbywały się w siedzibie Miejskiego Ośrodka Pomocy Społecznej w Pułtusku.

Uczestnikami Klubu Integracji Społecznej i Samopomocy Miejskiego Ośrodka Pomocy Społecznej w Pułtusku było **31 osób długotrwale bezrobotnych**, korzystających ze świadczeń pomocy społecznej, zagrożonych wykluczeniem społecznym, które ze względu na swoją sytuację życiową nie były w stanie własnym staraniem zaspokoić podstawowych potrzeb życiowych, co ograniczało ich uczestnictwo w życiu zawodowym, społecznym i rodzinnym. Rekrutacja osób chętnych do udziału w zajęciach proponowanych odbywała się w sposób ciągły.

Program Klubu Integracji Społecznej i Samopomocy był realizowany przez specjalistów: psychologa i doradcę zawodowego.

W ramach realizacji zadań Klubu w 2025 roku uczestnicy zostali objęci niżej wymienionymi działaniami:

- spotkaniami z zakresu poradnictwa psychologicznego z elementami profilaktyki uzależnień w wymiarze 23 godzin, z których skorzystało 17 osób,
- spotkaniami z zakresu doradztwa zawodowego w wymiarze 23 godzin, z których skorzystało 18 osób,
- skierowano do wykonywania prac społecznie użytecznych w wymiarze 40 godzin miesięcznie 31 osób w celu aktywizacji zawodowej, kształtowania poczucia odpowiedzialności, obowiązkowości poprzez regularne wykonywanie powierzonych obowiązków prowadzące do wyrobienia nawyku pracy.

Do zadań zleconych z zakresu administracji rządowej realizowanych przez gminę należy:

1. Organizowanie i świadczenie specjalistycznych usług opiekuńczych w miejscu zamieszkania dla osób z zaburzeniami psychicznymi.
2. Wypłacanie wynagrodzenia za sprawowanie opieki.

Specjalistyczne usługi opiekuńcze

Ze specjalistycznych usług opiekuńczych korzystać mogą w wyjątkowych przypadkach dzieci i młodzież z zaburzeniami psychicznymi, pozbawione dostępu do zajęć rehabilitacyjnych i rewalidacyjno-wychowawczych, jeśli nie mają możliwości uzyskania dostępu do zajęć świadczonych przez inne zobowiązane podmioty.

Rodzaje specjalistycznych usług opiekuńczych i kwalifikację osób świadczących te usługi oraz warunki i tryb ustalania i pobierania opłat za specjalistyczne usługi opiekuńcze świadczone osobom z zaburzeniami psychicznymi, jak również warunki częściowego lub całkowitego zwolnienia z tych opłat, ze względu na częściowe potrzeby osób korzystających z usług, uwzględniając sytuację materialną tych osób określa Rozporządzenie Ministra Polityki Społecznej z dnia 22 września 2005r. w sprawie specjalistycznych usług opiekuńczych.

Forma pomocy	Liczba osób, którym przyznano decyzją świadczenia	Liczba godzin przyznanych decyzją	Liczba godzin zrealizowanych	Koszt jednej godziny	Wykorzystane środki w 2025r.	Środki własne gminy
Specjalistyczne usługi opiekuńcze dla osób z autyzmem	2	624	624	115	71 760	X

W 2025r., w 2024r. i w 2024r. specjalistyczne usługi opiekuńcze były świadczone dla 2 dzieci autystycznych.

Wynagrodzenie należne opiekunowi z tytułu sprawowania opieki przyznane przez sąd

Zgodnie z art. 18 ust. 1 pkt 9 ustawy z dnia 12 marca 2004r. o pomocy społecznej „Do zadań zleconych z zakresu administracji rządowej realizowanych przez gminę należy wypłacanie wynagrodzenia za sprawowanie opieki”. Wysokość wypłacanego wynagrodzenia ustala sąd poprzez wydanie stosownego postanowienia w tej sprawie.

Liczba opiekunów prawnych	Liczba kuratorów	Liczba osób objętych opieką	Kwota
16	2	18	43 500

W 2025 roku wynagrodzenie było wypłacane dla 16 opiekunów prawnych finansowanych z budżetu państwa na kwotę **38 700,00 zł** i dla 2 kuratorów finansowanych z dochodów własnych gminy na kwotę **4 800,00 zł**.

Liczba opiekunów prawnych i kuratorów w stosunku do 2024 roku pozostała na tym samym poziomie, zaś w stosunku do 2023 liczba opiekunów zwiększyła się o 2 osoby, a liczba kuratorów w zmniejszyła się o 1 osobę.

Realizacja zadań wynikających z ustawy o wspieraniu rodziny i systemie pieczy zastępczej

Zarządzeniem nr 135/2012 Burmistrza Miasta Pułtusk z dnia 16 lutego 2012r. Miejski Ośrodek Pomocy Społecznej w Pułtusku został wyznaczony jako podmiot organizujący pracę z rodziną na terenie gminy Pułtusk. W związku z powyższym tutejszy Ośrodek działając na podstawie zapisów ustawy z dnia 9 czerwca 2011r. o wspieraniu rodziny i systemie pieczy zastępczej we współpracy z innymi jednostkami gminnymi oraz organizacjami pozarządowymi realizuje działania merytoryczne w zakresie wspierania rodziny.

Pomoc rodzinom przeżywającym trudności w wypełnianiu funkcji opiekuńczo – wychowawczych oraz organizację pieczy zastępczej określa ustawa z dnia 9 czerwca 2011r. o wspieraniu rodziny i systemie pieczy zastępczej, która dokonuje podziału kompetencji, zadań i działań realizowanych przez jednostki samorządu terytorialnego oraz organy administracji rządowej.

Do zadań własnych gminy zgodnie w art. 176 przedmiotowej ustawy należy:

- 1) opracowanie i realizacja 3-letnich gminnych programów wspierania rodziny;
- 2) tworzenie możliwości podnoszenia kwalifikacji przez asystentów rodziny;
- 3) tworzenie oraz rozwój systemu opieki nad dzieckiem, w tym placówek wsparcia dziennego oraz praca z rodziną przeżywającą trudności w wypełnianiu funkcji opiekuńczo-wychowawczych.

Uchwałą Nr III/30/2024 Rady Miejskiej w Pułtusku z dnia 19 czerwca 2024r. został przyjęty **Gminny Program Wspierania Rodziny i Opieki nad Dzieckiem na lata 2024 – 2026**. Podstawowym założeniem programu było tworzenie spójnego systemu wsparcia dla dzieci i rodzin przeżywających trudności w wypełnianiu funkcji opiekuńczo - wychowawczych w celu przywrócenia im zdolności do prawidłowego funkcjonowania, poprzez wzmocnienie roli i funkcji rodziny, rozwijanie umiejętności opiekuńczo – wychowawczych oraz zapewnienie bezpieczeństwa dziecku i rodzinie. Zakładał on kontynuację działań profilaktycznych na rzecz rodziny poprzez doskonalenie metod pracy z rodziną oraz wprowadzanie nowych form pomocy rodzinie w zależności od pojawiających się potrzeb. Zadania realizowane w ramach Programu były podejmowane zgodnie z posiadanymi kompetencjami w ramach działań statutowych instytucji pracujących na rzecz dziecka i rodziny, a ważnym elementem powodzenia programu była ścisła współpraca.

W ramach realizacji zadań wynikających z ustawy o wspieraniu rodziny i systemie pieczy zastępczej oraz Gminnego Programu Wspierania Rodziny i Opieki nad Dzieckiem na lata 2024-2026 Miejski Ośrodek Pomocy Społecznej w Pułtusku podejmował działania:

1. Motywowanie osób i rodzin do skorzystania z poradnictwa specjalistycznego.

Rodziny i osoby zgłaszające się o pomoc, jak również osoby i rodziny, których sytuacja życiowa tego wymagała objęte zostały pomocą w formie pracy socjalnej. Poradnictwo socjalne prowadzone było na terenie ośrodka, jak i również w środowisku lokalnym, dotyczyło aktywności społecznej, zawodowej oraz działań mających na celu poprawę warunków bytowych rodzin w tym możliwość uzyskania świadczeń rodzinnych i alimentów, możliwość uregulowania zadłużeń, pomocy w pisaniu pism do różnych instytucji, pomocy w sporządzaniu wniosków o ustalenie stopnia niepełnosprawności). W celu udzielania możliwie szybkiego wsparcia rodzinie doświadczającej kryzysu ośrodek oferował poradnictwo specjalistyczne.

2. Zabezpieczenie podstawowych potrzeb bytowych rodzin znajdujących się w trudnych warunkach materialnych (pomoc w formie świadczeń pieniężnych i niepieniężnych).

Rodziny i osoby znajdujące się trudnej sytuacji socjalno-bytowej zgodnie ze złożonymi wnioskami byli objęci pomocą w formie świadczeń pieniężnych i niepieniężnych.

3. Prowadzenie placówki wsparcia dziennego dla dzieci (świetlicy „Słonecznikowa Brać”).

Placówki wsparcia dziennego stanowią jedną z form wspierania rodziny, mającą na celu udzielanie pomocy w opiece i wychowaniu dziecka. W okresie sprawozdawczym na terenie gminy Pułtusk funkcjonowała **placówka wsparcia dziennego dla dzieci w formie opiekuńczej świetlicy „Słonecznikowa Brać”**, działająca przy ul. 13 Pułku Piechoty 1, która powstała w oparciu o art. 19 ust. 1 i art. 20 ustawy z dnia 9 czerwca 2011r. o wspieraniu rodziny i systemie pieczy zastępczej oraz uchwały nr XLI/374/2021 Rady Miejskiej w Pułtusku z dnia 29 kwietnia 2021 roku.

Świetlica „Słonecznikowa Brać” funkcjonowała przez cały rok, przez pięć dni w tygodniu w dni robocze (z miesięczną przerwą w okresie wakacyjnym), od poniedziałku do piątku w godz. 10.00-18.00. W trakcie trwania warsztatów letnich i zimowych świetlica czynna była w godz. 8.00-16.00. Pobyt w świetlicy był nieodpłatny. Dzieci przyjmowane były do świetlicy po przeprowadzeniu rodzinnego wywiadu środowiskowego dokonanego przez pracownika socjalnego oraz na podstawie skierowania wydanego przez Dyrektora Miejskiego Ośrodka Pomocy Społecznej w Pułtusku lub osobę upoważnioną.

Liczba skierowanych dzieci w 2025 roku **wyniosła 22**, zaś w 2024 roku **17 dzieci**. To dzieci z rodzin borykających się z trudnościami w wypełnianiu funkcji opiekuńczo-wychowawczych. Opiekę nad nimi sprawowało 2 wychowawców z wykształceniem pedagogicznym.

Świetlica prowadziła następujące formy pracy:

- 1) sprawowała opiekę nad dzieckiem, polegającą na wspomaganie i uzupełnianiu niektórych funkcji rodziny,
- 2) udzielała pomocy w nauce,
- 3) udzielała indywidualnej pomocy pedagogicznej w sytuacjach konfliktowych, kryzysach rodzinnych i szkolnych,
- 4) organizowała czas wolny, zabawy i zajęcia sportowe oraz rozwijała zainteresowania,

5) realizowała działania o charakterze profilaktycznym, mające na celu zapobieganie niedostosowaniu społecznemu dzieci i młodzieży, pełniła funkcje naprawcze oraz wspierające rodziny.

Świetlica realizowała swoje działania poprzez zapewnienie dzieciom zorganizowanej opieki wychowawczej w czasie wolnym od zajęć szkolnych, pomocy w nauce, prowadzenie profilaktyki, promocji zdrowia i zdrowego stylu życia. Podejmowane działania były ukierunkowane na wdrażanie dzieci do pracy umysłowej, kształtowanie właściwej postawy moralnej i cech charakteru, rozwijanie zainteresowań i uzdolnień, rozwijanie samodzielności i samoobsługi, wpajanie nawyków higienicznych, przygotowanie do konstruktywnego spędzania czasu wolnego.

4. Wsparcie rodzin w postaci usługi asystenta rodziny.

Rodzinom przeżywającym trudności w wypełnianiu funkcji opiekuńczo-wychowawczych (za zgodą tych rodzin) zapewniono wsparcie i pomoc **asystenta rodziny**.

W okresie sprawozdawczym asystent rodziny pracował z rodzinami we wszystkich wymaganych obszarach wsparcia. Udzielał pomocy w zabezpieczeniu podstawowych potrzeb życiowych, w rozwiązywaniu bieżących problemów, wspierał w kontaktach z instytucjami, przychodniami, szkołami i urzędami. Asystent rodziny w trakcie swojej pracy towarzyszył i pomagał rozwiązywać pojawiające się problemy życia codziennego, podejmował interwencje w sytuacjach kryzysowych, pozostawał w stałym kontakcie z pracownikami socjalnymi, współpracował z innymi podmiotami podejmującymi działania na rzecz dziecka i rodziny oraz dokonywał okresowej oceny sytuacji rodziny.

Miejski Ośrodek Pomocy Społecznej w Pułtusku zatrudnił **2 asystentów rodziny** na umowę o pracę w pełnym wymiarze czasu.

Asystenci rodziny pracowali z **35 rodzinami**, w których przebywało **71 dzieci** (w 2024 roku asystent rodziny pracował z 35 rodzinami, w których przebywało 79 dzieci, zaś w 2023 roku asystent rodziny pracował z 30 rodzinami, w których przebywało 72 dzieci). Wśród rodzin objętych asystenturą 11 rodzin zostało zobowiązanych do pracy z asystentem rodziny postanowieniem sądowym. Zgodnie z Postanowieniem Sądu Rejonowego w Pułtusku jednej rodzinie została w pełni przywrócona władza rodzicielska.

5. Współfinansowanie pobytu dzieci w pieczy zastępczej.

Gmina współfinansuje pobyt dziecka w rodzinie zastępczej, rodzinnym domu dziecka, placówce opiekuńczo-wychowawczej, regionalnej placówce opiekuńczo – terapeutycznej lub interwencyjnym ośrodku proadopcyjnym. Gmina ponosi odpowiednio wydatki w wysokości:

- a) **10%** wydatków na opiekę i wychowanie dziecka - **w pierwszym roku pobytu dziecka** w rodzinie zastępczej;
- b) **30%** wydatków na opiekę i wychowanie – **w drugim roku pobytu dziecka** w pieczy zastępczej;
- c) **50 %** wydatków na opiekę i wychowanie dziecka – **w trzecim roku i następnych latach pobytu** dziecka pieczy zastępczej.

Na terenie gminy Pułtusk w 2025 roku funkcjonowało 16 rodzin zastępczych, 1 rodzinny dom dziecka i 1 rodzina zawodowa. W 2025 roku na opiekę i wychowanie dzieci przebywających w rodzinnej pieczy zastępczej wydatkowano kwotę **413 880,17 zł** za **49 dzieci** ze środków własnych gminy. W rodzinnej pieczy zastępczej pozostawało umieszczonych **51 dzieci** z terenu gminy Pułtusk. Z tego 19 dzieci pozostawało pod opieką 12 spokrewnionych rodzin, 7 dzieci pozostawało w 4 rodzinach niezawodowych, 7 dzieci pozostało w 1 rodzinie zawodowej, 7 dzieci pozostawało w Rodzinnym Domu Dziecka na terenie gminy Pułtusk. Natomiast 7 dzieci

pozostawało w 5 rodzinach niezawodowych, 3 dzieci w 2 rodzinach zawodowych, 2 dzieci w 1 rodzinie spokrewnionej poza terenem gminy Pułtusk. W okresie sprawozdawczym postanowieniem Sądu Rejonowego w Pułtusku 2 dzieci powróciło pod opiekę rodziców biologicznych. Natomiast dwoje małoletnich dzieci zgodnie z postanowieniem Sądu Rejonowego w Pułtusku zostało umieszczonych w rodzinie adopcyjnej, a troje pełnoletnich wychowanków opuściło pieczę zastępczą.

W porównaniu do lat ubiegłych liczba dzieci przebywających w rodzinnej pieczy zastępczej w 2025 roku zmniejszyła o 1 dziecko w stosunku do 2024r., zaś w stosunku do 2023r. o 8 dzieci.

6. Dążenie do reintegracji rodzin, motywowanie rodziców biologicznych do utrzymywania osobistych kontaktów z dziećmi umieszczonymi w pieczy zastępczej.

W ramach pracy socjalnej pracownicy socjalni Miejskiego Ośrodka Pomocy Społecznej w Pułtusku współpracowali z rodzinami biologicznymi w celu umożliwienia powrotu dzieci umieszczonych w pieczy zastępczej do rodzin naturalnych. Pracownicy socjalni brali czynny udział w posiedzeniach Zespołu ds. Pieczy Zastępczej Powiatowego Centrum Pomocy Rodzinie w Pułtusku, podczas których omawiano sytuację dziecka przebywającego w rodzinie zastępczej oraz sporządzano opinię na temat możliwości przejęcia przez rodziców biologicznych opieki nad dzieckiem.

Ponadto sporządzano pisemne opinie o sytuacji biologicznych rodzin zamieszkujących na terenie gminy Pułtusk w odpowiedzi na wnioski Powiatowych Centrów Pomocy Rodzinie z innych powiatów.

Szczegółowy opis realizacji działań podejmowanych w 2025 roku z zakresu zadań wynikających z ustawy o wspieraniu rodziny i systemie pieczy zastępczej został przedstawiony w odrębnym sprawozdaniu.

Realizacja zadań wynikających z ustawy o przeciwdziałaniu przemocy domowej

Zespół Interdyscyplinarny w Pułtusku działa przy Miejskim Ośrodku Pomocy Społecznej w Pułtusku, który zapewnia jego obsługę organizacyjno – administracyjną i przechowuje dokumentację. Zadaniem Zespołu jest tworzenie warunków umożliwiających właściwą realizację zadań z zakresu przeciwdziałania przemocy domowej oraz integrowanie i koordynowanie działań podmiotów zaangażowanych do pracy w Zespole. Do Zespołu Interdyscyplinarnego należy diagnozowanie problemów przemocy domowej na poziomie lokalnym i inicjowanie działań profilaktycznych, edukacyjnych i informacyjnych mających na celu przeciwdziałanie przemocy domowej.

W 2025 roku członkowie Zespołu Interdyscyplinarnego w Pułtusku brali udział w posiedzeniach, na których omawiano realizację procedury „Niebieskie Karty” na terenie gminy Pułtusk, realizację Gminnego Programu Przeciwdziałania Przemocy Domowej oraz Ochrony Osób Doznających Przemocy Domowej na lata 2024-2028. W okresie sprawozdawczym odbyło się 6 posiedzeń Zespołu Interdyscyplinarnego. W posiedzeniach Zespołu uczestniczyli przedstawiciele reprezentujący pułtuskie instytucje, z którymi podpisane są porozumienia o współpracy tj.: Miejski Ośrodek Pomocy Społecznej w Pułtusku, Komenda Powiatowa Policji w Pułtusku, Gminna Komisja

Rozwiązywania Problemów Alkoholowych w Pułtusku, ochrona zdrowia, placówki oświatowe, organizacje pozarządowe oraz przedstawiciel Zespołu Kuratorskiej Służby Sądowej.

W okresie sprawozdawczym do Przewodniczącego Zespołu Interdyscyplinarnego w Pułtusku wpłynęło 28 Niebieskich Kart – A, sporządzonych przez przedstawicieli podmiotów wszczynających procedurę, tj: Policję – 18, Ochronę zdrowia – 3, Gminną Komisję Rozwiązywania Problemów Alkoholowych – 1, Oświatę – 3, Miejski Ośrodek Pomocy Społecznej - 3.

W 2025 roku w stosunku do 2024 roku liczba wszczętych procedur „Niebieskie Karty” uległa zmniejszeniu o 11, zaś w stosunku do 2023 roku uległa zmniejszeniu o 10.

W ramach odbytych 318 spotkań grup diagnostyczno-pomocowych zostało sporządzonych 24 Niebieskich Kart - C z osobą doznającą przemocy domowej i 21 Niebieskich Kart - D z osobą stosującą przemoc domową.

W 2025 roku zakończono 41 spraw w ramach procedury „Niebieskie Karty”, w tym: 5 z powodu braku zasadności podejmowania dalszych działań oraz 36 z powodu ustania przemocy domowej i zaistnienia uzasadnionego przypuszczenia o zaprzestaniu stosowania przemocy oraz po zrealizowaniu indywidualnego planu pomocy.

Rodziny doświadczające przemocy miały możliwość korzystania z pomocy w **Interdyscyplinarnym Punkcie Konsultacyjno – Informacyjnym dla Ofiar Przemocy Domowej**, którego celem było pobudzenie wrażliwości na drugiego człowieka i samego siebie, zwiększenie skuteczności ochrony ofiar przemocy w rodzinie, zwiększenie dostępności pomocy ofiarom przemocy domowej, zwiększenie skuteczności działań interwencyjnych wobec sprawców przemocy domowej oraz zintegrowanie działań poszczególnych instytucji gminnych na rzecz ochrony i pomocy ofiarom przemocy domowej. Najczęściej zgłaszane problemy podczas pełnionych dyżurów: psychologa, prawnika i specjalisty profilaktyki uzależnień dotyczyły przemocy psychicznej i fizycznej w rodzinach, alkoholizmu jednego z członków rodziny, warunków mieszkaniowych, spraw rozwodowych i alimentacyjnych. Porady obejmowały propozycje działań koniecznych do dokonania zmiany. Działania indywidualne dostosowane były zawsze do potrzeb osób wymagających wsparcia. Ofiarom przemocy udzielano porad i konsultacji mających na celu przerwanie przemocy poprzez kierowanie do właściwych instytucji.

Zestawienie udzielonych porad w latach 2024 – 2025

Specjalista	Liczba rodzin		Liczba osób w rodzinach		Liczba udzielonych porad	
	2024r.	2025r.	2024r.	2025r.	2024r.	2025r.
prawnik	64	51	69	118	64	57
psycholog	30	90	87	333	110	97
Specjalista uzależnień	12	14	36	57	144	136

Realizacja zadań gminy wykonywanych przez Miejski Ośrodek Pomocy Społecznej w Pułtusku wynikających z innych ustaw

Dodatek mieszkaniowy

Dodatek mieszkaniowy to forma wsparcia finansowego dla osób, które mają trudności z pokrywaniem kosztów utrzymania mieszkania. Świadczenie to przyznawane jest na podstawie ustawy z dnia 21 czerwca 2001 r. o dodatkach mieszkaniowych. Dodatek mieszkaniowy ma

charakter okresowy - przysługuje przez 6 miesięcy, lecz można ubiegać się o jego ponowne przyznanie. Możliwość przyznania świadczenia a także jego wysokość uzależnione są od ustawowych przesłanek. Osoby ubiegające się o przyznanie dodatku mieszkaniowego muszą spełnić łącznie trzy warunki:

1. Tytuł prawny do lokalu.

Dodatek mieszkaniowy przysługuje w związku z zamieszkiwaniem w jednym lokalu mieszkalnym albo zajmowaniem jednego lokalu mieszkalnego, na podstawie tytułu prawnego spośród określonych w ustawie.

Dodatek mieszkaniowy przysługuje:

- najemcom albo podnajemcom lokali mieszkalnych, zamieszkującym w tych lokalach;
- osobom mieszkającym w lokalach mieszkalnych, do których przysługuje im spółdzielcze prawo do lokalu mieszkalnego,
- osobom mieszkającym w lokalach mieszkalnych znajdujących się w budynkach stanowiących ich własność i właścicielom samodzielnych lokali mieszkalnych,
- innym osobom mającym tytuł prawny do zajmowanego lokalu mieszkalnego i ponoszącym wydatki związane z jego zajmowaniem,
- osobom zajmującym lokal mieszkalny bez tytułu prawnego, oczekującym na przysługujący im lokal zamienny albo najem socjalny lokalu.

2. Kryterium dochodowe.

Przy wydawaniu decyzji o przyznaniu dodatku mieszkaniowego uwzględnia się kwotę przeciętnego wynagrodzenia w gospodarce narodowej, obowiązującego w dniu złożenia wniosku, ostatnio ogłoszonego przez Prezesa Głównego Urzędu Statystycznego na podstawie art. 20 pkt 1 lit. a ustawy z dnia 17 grudnia 1998r. o emeryturach i rentach z Funduszu Ubezpieczeń Społecznych. Dodatek mieszkaniowy przysługuje, jeżeli w okresie 3 miesięcy poprzedzających datę złożenia wniosku średni miesięczny dochód przypadający na jednego członka gospodarstwa domowego nie przekroczył 40% przeciętnego wynagrodzenia w gospodarstwie jednoosobowym lub 30% w gospodarstwie wieloosobowym. Od 1 stycznia 2025r. do 10 lutego 2025r., zgodnie z Komunikatem Prezesa Głównego Urzędu Statystycznego z dnia 9 lutego 2024r. przeciętne wynagrodzenie w gospodarce narodowej w 2023r. wynosiło 7 155,48 zł. Wobec powyższego kryterium dochodowe dla gospodarstwa jednoosobowego wynosiło 2 862,19 zł, zaś dla gospodarstwa wieloosobowego 2 146,64 zł. Od 11 lutego 2025r. zgodnie z Komunikatem Prezesa Głównego Urzędu Statystycznego z dnia 11 lutego 2025r. przeciętne wynagrodzenie w gospodarce narodowej w 2024r. wynosiło 8 181,72 zł. Wobec powyższego kryterium dochodowe dla gospodarstwa jednoosobowego wynosiło 3 272,69 zł, zaś dla gospodarstwa wieloosobowego 2 454,52 zł.

3. Kryterium dotyczące normatywnej powierzchni użytkowej lokalu mieszkalnego lub budynku mieszkalnego.

Kryterium metrażowe uzależnione jest od liczby osób mieszkających w lokalu mieszkalnym. Dodatek mieszkaniowy przysługuje, gdy powierzchnia użytkowa lokalu nie przekracza określonej dla danej liczby osób powierzchni (powierzchnia normatywna) o więcej niż 35% (lub 50% jeśli wielkość pokoi i kuchni nie przekracza 60% powierzchni całego lokalu).

- dla 1 osoby – 35 m², ale maksymalna powierzchnia uprawniająca do dodatku to 47,25 m²
- dla 2 osób – 40 m² maksymalna powierzchnia to 54,0 m²
- dla 3 osób – 45 m² maksymalna powierzchnia to 60,75 m²
- dla 4 osób – 55 m² maksymalna powierzchnia to 74,25 m²
- dla 5 osób – 65 m² maksymalna powierzchnia to 87,75 m²
- dla 6 osób – 70 m² maksymalna powierzchnia to 94,50 m².

W przypadku zamieszkiwania w lokalu większej liczby osób dla każdej kolejnej osoby zwiększa się normatywną powierzchnię tego lokalu o 5 m².

Zgodnie z ustawą z dnia 21 czerwca 2001 r. o dodatkach mieszkaniowych w 2025 roku pomoc otrzymało **565** rodzin. Wpłynęło **942** wnioski o przyznanie dodatku mieszkaniowego, z czego **8** zostało złożonych na koniec roku 2025 i ich rozstrzygnięcie nastąpi w kolejnym roku sprawozdawczym. Wypłacono **5 481 świadczeń na łączną kwotę 1 788 350,55 zł** z tytułu wydanych **914** decyzji przyznających. Wydanych zostało **20** decyzji odmownych.

W 2024 r. liczba uprawnionych gospodarstw domowych do dodatku mieszkaniowego wynosiła **607**. Wpłynęło **980** wniosków o przyznanie dodatku mieszkaniowego, z czego **3** zostały złożone na koniec roku 2024 i ich rozstrzygnięcie nastąpiło w kolejnym roku sprawozdawczym. Wydano **955** decyzji przyznających i **22** decyzje odmowne. Wypłacono **5 706 świadczeń na łączną kwotę 1 838 572,30 zł**.

Bon energetyczny

Bon energetyczny został wprowadzony ustawą z dnia 23 maja 2024r. o bonie energetycznym oraz o zmianie niektórych ustaw w celu ograniczenia cen energii elektrycznej, gazu ziemnego i ciepła systemowego. Świadczenie miało na celu zrekomensować częściowe pokrycie opłat z tytułu wzrostu cen energii elektrycznej i innych źródeł energii.

Bon energetyczny to świadczenie pieniężne przysługujące jednorazowo po spełnieniu kryterium dochodowego. Świadczenie przysługiwało osobie w gospodarstwie domowym jednoosobowym, w którym wysokość przeciętnego miesięcznego dochodu za 2023 r. na osobę nie przekraczało kwoty 2 500 zł oraz osobie w gospodarstwie domowym wieloosobowym, w którym wysokość przeciętnego miesięcznego dochodu za 2023 r. na osobę nie przekraczało kwoty 1 700 zł.

W roku 2024 złożono **2078** wniosków o wypłatę bonu energetycznego, wypłacono kwotę **709 872,48 zł**. z tytułu wydanych **1 898** decyzji przyznających. Wydano **180** decyzji odmownych, od których 5 osób złożyło odwołania do samorządowego Kolegium Odwoławczego.

W 2025 roku na wypłatę bonu energetycznego wydatkowano kwotę **2 400,00 zł** dla 5 gospodarstw domowych, dla których toczyło się postępowanie odwoławcze w Samorządowym Kolegium Odwoławczym.

Bon ciepłowniczy

Zgodnie z ustawą z dnia 12 września 2025 r. o bonie ciepłowniczym oraz o zmianie niektórych ustaw w celu ograniczenia wysokości cen energii elektrycznej, zostało wprowadzone świadczenie, które miało na celu pozwolić na częściowe pokrycie kosztów ciepła dla gospodarstw domowych korzystających z ciepła dostarczanego przez system ciepłowniczy. Bon ciepłowniczy jest finansowym wsparciem, przeznaczonym dla osób, które spełniają jednocześnie dwa warunki:

1. **Dochodowy:** przeciętny miesięczny dochód nie może przekroczyć:
3 272,69 zł – dla gospodarstwa domowego jednoosobowego,
2 454,52 zł na osobę – dla gospodarstwa domowego wieloosobowego.

2. **Techniczny:** trzeba korzystać z ciepła z systemu ciepłowniczego dostarczanego przez przedsiębiorstwo energetyczne, a jednoskładnikowa cena ciepła netto w danej grupie taryfowej powinna być wyższa niż **170 zł/GJ netto**.

W 2025 roku złożono **26** wniosków o przyznanie bonu ciepłowniczego. Wydano **23** decyzje przyznające, **1** decyzję odmowną oraz **2** decyzje o zakończeniu postępowania (błędnie złożone wnioski). Na wypłatę Bonu ciepłowniczego wydatkowano kwotę w wysokości **10 314,74 zł**.

Zaświadczenia do programu Czyste Powietrze

Zgodnie z ustawą z dnia 27 kwietnia 2001 r. Prawo ochrony środowiska, Miejski Ośrodek Pomocy Społecznej w Pułtuskach wydaje zaświadczenia o wysokości przeciętnego miesięcznego dochodu przypadającego na jednego członka gospodarstwa domowego, niezbędnego do złożenia wniosku o dofinansowanie z programu Czyste Powietrze.

W 2025 roku Ośrodek wydał **57** zaświadczeń, zaś w 2024 roku **227** zaświadczeń.

Program „Karta Dużej Rodziny”

Rodziny wielodzietne objęte Programem posiadają uprawnienia do korzystniejszego od ogólnie obowiązującego dostępu do towarów, usług oraz innych form działalności.

Kartę Dużej Rodziny może otrzymać każdy członek rodziny, w której rodzic (rodzice lub małżonek rodzica) ma na utrzymaniu przynajmniej troje dzieci, czyli:

- ojciec i matka,
- macocha lub ojczym (małżonek jednego z rodziców),
- dzieci.

Kartę mogą dostać także rodziny zastępcze i rodzinne domy dziecka. Karta jest przyznawana niezależnie od dochodu w rodzinie:

- rodzicom - na całe życie,
- dzieciom - do ukończenia 18 lat,
- dzieciom, które dalej uczą się w szkole lub studiują - do ukończenia nauki, maksymalnie do ukończenia 25 lat,
- dzieciom niepełnosprawnym - na czas obowiązywania orzeczenia o niepełnosprawności.

W 2025 roku wydano **96** kart dla **46** rodzin, zaś w 2024 roku wydano **173** karty dla **73** rodzin.

Program Rodzina 3+

Miejski Ośrodek Pomocy Społecznej w Pułtuskach realizował Program Rodzina 3+ zgodnie z uchwałą nr XXX/247/2016 Rady Miejskiej w Pułtuskach z dnia 29 września 2016 r. w sprawie podjęcia działań zmierzających do polepszenia warunków życiowych wielodzietnych rodzin zamieszkałych na terenie Gminy Pułtusk. Celem Programu było umacnianie rodziny oraz wspieranie realizacji funkcji i kondycji rodziny wielodzietnej. Karta Rodzina 3+ wydawana była również dla rodziny zastępczej, zamieszkałej na terenie gminy Pułtusk, składającej się z rodziców (jednego rodzica), mających na utrzymaniu troje i więcej dzieci w wieku do 18 roku życia lub 25 roku życia w przypadku, gdy dzieci uczą się lub studiują. Karta Rodzina 3+ była wydawana na okres od 1 roku do 3 lat.

W 2025 roku wydano **356** kart dla **74** rodzin, zaś w 2024 roku wydano **366** kart dla **73** rodzin.

Pomoc materialna o charakterze socjalnym w formie stypendium szkolnego na rok szkolny 2024/2025 i 2025/2026 dla uczniów zamieszkałych na terenie gminy Pułtusk

Zgodnie z uchwałą NR IX/81/2019 Rady Miejskiej w Pułtuskach z dnia 29 marca 2019r. w sprawie regulaminu udzielania pomocy materialnej o charakterze socjalnym dla uczniów zamieszkałych na terenie Gminy Pułtusk od 1 sierpnia 2025r. do 15 września 2025r. przyjmowane były wnioski o przyznanie pomocy materialnej o charakterze socjalnym w formie stypendium szkolnego na rok szkolny 2025/2026 dla uczniów zamieszkałych na terenie gminy Pułtusk,

a w przypadku słuchaczy kolegów do 15 października 2025r. oraz wnioski o przyznanie pomocy materialnej o charakterze socjalnym w formie zasiłku szkolnego na rok szkolny 2025/2026 dla uczniów szkolnych, zamieszkałych na terenie gminy Pułtusk znajdujących się przejściowo w trudnej sytuacji materialnej z powodu zdarzenia losowego. O tę formę pomocy można było się ubiegać w terminie nie dłuższym niż dwa miesiące od wystąpienia zdarzenia uzasadniającego przyznanie tego zasiłku.

Na realizację wypłaty stypendiów w 2025 roku wydatkowano łączną kwotę **147 326,12 zł** - środki finansowe otrzymane z dotacji wojewody **117 860,89 zł** oraz kwota **29 465,23 zł** - udział środków własnych gminy. W czerwcu 2025r. wypłacono kwotę **76 517,29 zł** dla **100** dzieci na rok szkolny 2024/2025 za okres styczeń – czerwiec 2025r. W okresie wrzesień - grudzień 2025r. dokonano wypłaty na kwotę **70 808,83 zł**, przyznano stypendia dla **121** dzieci z tytułu przyjętych **66 wniosków** na rok szkolny 2025/2026.

W 2025 roku przyjęto **1 wniosek** o przyznanie pomocy materialnej o charakterze socjalnym w formie zasiłku szkolnego na rok szkolny 2025/2026, który został rozpatrzony odmownie z powodu przekroczenia terminu złożenia wniosku.

Realizacja zadań zleconych w zakresie świadczeń rodzinnych, świadczeń z funduszu alimentacyjnego, zasiłków dla opiekuna, świadczeń wychowawczych oraz składek na ubezpieczenie emerytalno - rentowe i zdrowotne w roku 2025

Na wypłatę i obsługę świadczeń rodzinnych, świadczeń z funduszu alimentacyjnego, świadczeń wychowawczych oraz składek na ubezpieczenia społeczne i zdrowotne od wypłaconych świadczeń przeznaczono kwotę – **14 477 188,36 zł** (całość wydatkowano ze środków wojewody).

Pod pojęciem **świadczenia rodzinne** mieszczą się: zasiłek rodzinny oraz dodatki do zasiłku rodzinnego, świadczenia opiekuńcze (zasiłek pielęgnacyjny, świadczenie pielęgnacyjne, specjalny zasiłek opiekuńczy), jednorazowa zapomoga z tytułu urodzenia się dziecka, świadczenie rodzicielskie.

Ośrodek w roku 2025 wypłacił 23 455 świadczeń rodzinnych na kwotę – 11 730 398,74 zł. W 2024r. Ośrodek wypłacił 26 613 świadczeń rodzinnych na kwotę – 11 737 226,42 zł.

Przyznanie prawa do zasiłku rodzinnego uzależnione jest od spełnienia kryterium dochodowego. Zasiłek rodzinny przysługuje, jeżeli przeciętny miesięczny dochód rodziny w przeliczeniu na osobę albo dochód osoby uczącej się nie przekracza kwoty 674,00 zł, w przypadku gdy w rodzinie jest dziecko legitymujące się orzeczeniem o niepełnosprawności lub orzeczeniem o umiarkowanym lub znacznym stopniu niepełnosprawności jeżeli dochód nie przekracza kwoty 764,00 zł. Zasiłek rodzinny wraz z dodatkami przysługuje także w indywidualnych przypadkach w sytuacji przekroczenia kryterium dochodowego, gdy w okresie zasiłkowym na który jest ustalane prawo do tych świadczeń dochód rodziny bądź osoby uczącej się przekroczy kwoty kryterium o kwotę nie większą niż łączna kwota zasiłków rodzinnych wraz z przysługującymi dodatkami.

Zasiłek rodzinny, osobie samotnie wychowującej dziecko, przysługuje tylko jeżeli ma ustalone alimenty na rzecz dziecka, chyba że:

- drugi z rodziców dziecka nie żyje,
- ojciec dziecka jest nieznany,
- powództwo o ustalenie alimentów zostało oddalone,

- sąd zobowiązał jednego z rodziców do ponoszenia całkowitych kosztów utrzymania dziecka i nie zobowiązał drugiego z rodziców do świadczenia alimentacyjnego na rzecz tego dziecka,
- zgodnie z orzeczeniem sądu, jest pod opieką naprzemienną obojga rodziców.

Zasiłek rodzinny nie przysługuje, jeżeli dziecko lub osoba ucząca się pozostają w związku małżeńskim, dziecko zostało umieszczone w instytucji zapewniającej całodobowe utrzymanie albo w pieczy zastępczej, pełnoletnie dziecko lub osoba ucząca się jest uprawniona do zasiłku rodzinnego na własne dziecko, osobie samotnie wychowującej dziecko jeżeli nie zostało ustalone na rzecz dziecka od jego rodzica świadczenie alimentacyjne na podstawie tytułu wykonawczego pochodzącego lub zatwierdzonego przez sąd, poza przypadkami opisanymi powyżej, członkowi rodziny przysługuje na dziecko zasiłek rodzinny za granicą, chyba że przepisy o koordynacji systemów zabezpieczenia społecznego lub dwustronne umowy o zabezpieczeniu społecznym stanowią inaczej.

Osoby, które mają prawo do zasiłku rodzinnego na dziecko mogą, jeśli spełniają określone ustawowo warunki, otrzymać dodatki do zasiłku rodzinnego.

Dodatki do zasiłku rodzinnego:

- **dodatek z tytułu urodzenia dziecka** w wysokości 1000,00 zł jednorazowo przysługuje z tytułu urodzenia się dziecka, jeżeli matka dziecka pozostawała pod opieką medyczną nie później niż od 10 tygodnia ciąży do dnia porodu (warunek ten nie dotyczy osób będących prawnymi albo faktycznymi opiekunami dziecka, a także tych, które dziecko adoptowały).

W 2025r. Ośrodek wypłacił świadczenie dla **21 rodzin, 21 dzieci**, na kwotę – 21 000,00 zł.

W 2024r. Ośrodek wypłacił świadczenie dla **25 rodzin, 25 dzieci**, na kwotę – 24 354,85 zł.

- **dodatek z tytułu opieki nad dzieckiem w okresie korzystania z urlopu wychowawczego** w wysokości 400,00 zł miesięcznie, to dodatek z tytułu opieki nad dzieckiem dla matki, ojca lub opiekuna faktycznego bądź prawnego, przebywających na urlopie wychowawczym na to dziecko, z minimum sześciomiesięcznym stażem pracy przypadającym bezpośrednio przed tym urlopem.

W 2025r. Ośrodek wypłacił 137 świadczeń dla **14 rodzin, 15 dzieci**, na kwotę – 52 395,17 zł.

W 2024r. Ośrodek wypłacił 148 świadczeń dla **17 rodzin, 23 dzieci**, na kwotę – 54 842,24 zł.

- **dodatek z tytułu samotnego wychowywania dziecka** w wysokości 193,00 zł miesięcznie lub 273,00 zł, jeżeli dziecko jest niepełnosprawne przysługuje samotnie wychowującym dziecko matce lub ojcu, opiekunowi faktycznemu dziecka albo opiekunowi prawnemu dziecka, jeżeli nie zostało zasądzone świadczenie alimentacyjne na rzecz dziecka od drugiego z rodziców, ponieważ: drugi z rodziców dziecka nie żyje, ojciec dziecka jest nieznan lub powództwo o ustalenie świadczenia alimentacyjnego od drugiego z rodziców zostało oddalone. Dodatek ten może być przyznany maksymalnie na dwoje dzieci.

W 2025r. Ośrodek wypłacił 494 świadczenia dla **33 rodzin, 49 dzieci**, na kwotę – 96 442,20 zł.

W 2024r. Ośrodek wypłacił 574 świadczenia dla **46 rodzin, 68 dzieci**, na kwotę – 111 984,40 zł.

- **dodatek z tytułu wychowywania dziecka w rodzinie wielodzietnej** w wysokości 95,00 zł miesięcznie przysługuje na trzecie i na następne dzieci uprawnione do zasiłku rodzinnego.

W 2025r. Ośrodek wypłacił 1733 świadczenia dla **125 rodzin, 175 dzieci**, na kwotę – 157 275,48 zł.

W 2024r. Ośrodek wypłacił 2 131 świadczeń dla **144 rodzin, 203 dzieci**, na kwotę – 198 003,58 zł.

- **dodatek z tytułu kształcenia i rehabilitacji dziecka niepełnosprawnego** w wysokości 90,00 zł miesięcznie na dziecko do 5 roku życia lub 110,00 zł miesięcznie na dziecko w wieku powyżej 5 roku życia do ukończenia 24 roku życia. To dodatek dla rodziców lub opiekunów niepełnosprawnego

dziecka oraz niepełnosprawnych osób uczących się na częściowe pokrycie zwiększonych wydatków związanych z ich rehabilitacją i kształceniem.

W 2025r. Ośrodek wypłacił 825 świadczeń dla **78 rodzin, 81 dzieci**, na kwotę – 84 510,39 zł.

W 2024r. Ośrodek wypłacił 1 006 świadczeń dla **93 rodzin, 100 dzieci**, na kwotę – 104 951,11 zł.

- **dodatek z tytułu rozpoczęcia roku szkolnego** jednorazowo w wysokości 100,00 zł na każde dziecko, które rozpoczęło rok szkolny albo roczne przygotowanie przedszkolne.

W 2025r. Ośrodek wypłacił dla **284 rodziny, 509 dzieci**, na kwotę – 48 875,39 zł.

W 2024r. Ośrodek wypłacił dla **340 rodzin, 620 dzieci**, na kwotę – 58 849,49 zł.

- **dodatek z tytułu podjęcia przez dziecko nauki w szkole poza miejscem zamieszkania** w wysokości 63,00 zł miesięcznie z tytułu dojazdów z miejsca zamieszkania do miejscowości, w której znajduje się szkoła ponadpodstawowa lub szkoła artystyczna, w której dziecko się uczy w zakresie odpowiadającym nauce w szkole ponadpodstawowej lub 113,00 zł miesięcznie, jeżeli dziecko zamieszkuje w miejscowości, w której znajduje się siedziba szkoły. Jest to dodatek, który przysługuje przez 10 miesięcy w roku, w okresie pobierania nauki, czyli od września do czerwca następnego roku kalendarzowego.

W 2025r. z tytułu dojazdów Ośrodek wypłacił 205 świadczeń dla **28 rodzin, 34 dzieci**, na kwotę – 13 635,68 zł, dodatków z tytułu zamieszkiwania w miejscowości, w której znajduje się siedziba szkoły wypłacił 42 świadczenia dla **6 rodzin, 7 dzieci**, na kwotę – 4 746,00 zł.

W 2024r. Ośrodek z tytułu dojazdów wypłacił 279 świadczeń dla **35 rodzin, 42 dzieci**, na kwotę – 18 641,09 zł, dodatków z tytułu zamieszkiwania w miejscowości, w której znajduje się siedziba szkoły wypłacił 85 świadczeń dla **8 rodzin, 11 dzieci**, na kwotę – 9 068,32 zł.

W związku z realizacją zadań zleconych w zakresie **świadczeń rodzinnych** do Miejskiego Ośrodka Pomocy Społecznej w Pułtusku w roku 2025 wpłynęło **694 wnioski** o ustalenie prawa do świadczeń rodzinnych, co skutkowało wydaniem przez Ośrodek **946 decyzji administracyjnych** (przyznających, zmieniających, uchylających świadczenia bądź żądających zwrotu nienależnie pobranych świadczeń). W wyniku przyznanych decyzji Ośrodek **wypłacił 12 316 zasiłki rodzinne wraz z dodatkami dla 371 rodzin, w tym 794 dzieci** na kwotę – 1 403 811,76 zł.

W roku 2024 wpłynęło **886 wniosków** o ustalenie prawa do świadczeń rodzinnych, co skutkowało wydaniem przez Ośrodek **1 441 decyzji administracyjnych**. W wyniku przyznanych decyzji Ośrodek **wypłacił 14 894 zasiłki rodzinne wraz z dodatkami dla 449 rodzin, w tym 957 dzieci** na kwotę – 1 698 838,06 zł.

Zasiłek pielęgnacyjny

Zasiłek pielęgnacyjny przysługuje niepełnosprawnemu dziecku, osobie niepełnosprawnej w wieku powyżej 16 roku życia legitymującej się orzeczeniem o umiarkowanym stopniu niepełnosprawności, jeżeli niepełnosprawność powstała w wieku do ukończenia 21 roku życia lub legitymującej się orzeczeniem o znacznym stopniu niepełnosprawności i osobie, która ukończyła 75 lat. Kwota zasiłku pielęgnacyjnego wynosi 215,84 zł miesięcznie.

W 2025r. Ośrodek wypłacił 8 176 zasiłków pielęgnacyjnych dla **723 osób**, w tym **205 dzieci i 518 osób dorosłych**, na kwotę – 1 764 707,84 zł.

W 2024r. Ośrodek wypłacił 8 629 zasiłków pielęgnacyjnych dla **793 osób**, w tym **242 dzieci i 551 osób dorosłych**, na kwotę – 1 862 483,36 zł.

Świadczenie pielęgnacyjne

Świadczenie pielęgnacyjne przysługuje matce, ojcu lub innym osobom, na których zgodnie z przepisami ustawy z dnia 25 lutego 1964 r. – Kodeks rodzinny i opiekuńczy ciąży obowiązek alimentacyjny, a także małżonkom, opiekunowi faktycznemu dziecka, rodzinie zastępczej, osobie prowadzącej rodzinny dom dziecka, dyrektorowi placówki opiekuńczo-wychowawczej, dyrektorowi regionalnej placówki opiekuńczo-terapeutycznej albo dyrektorowi interwencyjnego ośrodka preadopcyjnego – jeżeli sprawują opiekę nad osobą w wieku do ukończenia 18. roku życia legitymującą się orzeczeniem o znacznym stopniu niepełnosprawności albo orzeczeniem o niepełnosprawności łącznie ze wskazaniem: konieczności stałej lub długotrwałej opieki lub pomocy innej osoby w związku ze znacznie ograniczoną możliwością samodzielnej egzystencji oraz konieczności stałego współudziału na co dzień opiekuna dziecka w procesie jego leczenia, rehabilitacji i edukacji.

Od 1 stycznia 2024r. świadczenie pielęgnacyjne na nowych zasadach przysługuje pracującym rodzicom.

Osoby, którym na zasadach obowiązujących do dnia 31 grudnia 2023r., przyznane zostało prawo do świadczenia pielęgnacyjnego, zachowują do niego prawo. Świadczenie w 2025r. wynosiło 3 287,00 zł miesięcznie.

W 2025r. Ośrodek wypłacił 2 475 świadczeń pielęgnacyjnych dla **222 rodzin**, w tym na **99 dzieci i 123 osoby dorosłe**, na kwotę – 8 117 887,70 zł.

W 2024r. Ośrodek wypłacił 2 609 świadczeń dla **233 rodzin**, w tym dla **102 dzieci i 131 osób dorosłych**, na kwotę – 7 764 440,50 zł.

Specjalny zasiłek opiekuńczy

Specjalny zasiłek opiekuńczy przysługuje **tylko osobom, które miały do niego prawo do dnia 31 grudnia 2023r.** oraz sprawują opiekę nad niepełnosprawnym członkiem rodziny nie podejmując zatrudnienia lub innej pracy zarobkowej. Warunkiem otrzymania świadczenia jest spełnienie kryterium dochodowego w rodzinie osoby sprawującej opiekę i osoby wymagającej opieki (764,00 zł miesięcznie na osobę). Świadczenie wynosi 620,00 zł miesięcznie.

W 2025r. Ośrodek wypłacił 32 specjalnych zasiłków opiekuńczych dla **3 rodzin**, w tym na **3 osoby dorosłe**, na kwotę – 19 840,00 zł.

W 2024r. Ośrodek wypłacił 58 świadczeń dla **5 rodzin**, w tym na **5 osób dorosłych**, na kwotę – 35 960 zł.

Od świadczenia pielęgnacyjnego i specjalnego zasiłku opiekuńczego opłacane są składki na ubezpieczenie emerytalno – rentowe (przez czas odpowiadający minimalnemu okresowi uprawniającemu do najniższej emerytury) oraz zdrowotne, jeżeli osoby pobierające te świadczenia nie podlegają obowiązkowi ubezpieczenia zdrowotnego z innego tytułu.

W 2025r. Ośrodek opłacił **1 402 składki na ubezpieczenie emerytalno – rentowe w kwocie 1 210 004,32 zł** oraz **1 626 składek na ubezpieczenia zdrowotne w kwocie 471 428,73 zł** za osoby otrzymujące świadczenia pielęgnacyjne i specjalne zasiłki opiekuńcze.

W 2024r. Ośrodek opłacił **1 763 składki na ubezpieczenie emerytalno – rentowe w kwocie 1 363 832,00 zł** oraz **1 741 składek na ubezpieczenia zdrowotne w kwocie 454 232,00 zł** za osoby otrzymujące świadczenia pielęgnacyjne i specjalne zasiłki opiekuńcze.

Jednorazowa zapomoga z tytułu urodzenia się dziecka

Jednorazowa zapomoga z tytułu urodzenia się dziecka przysługuje na każde żywo urodzone

dziecko w wysokości 1 000,00 zł na jedno dziecko, jeżeli dochód rodziny w przeliczeniu na osobę nie przekracza kwoty 1 922,00 zł oraz jeżeli matka dziecka pozostawała pod opieką medyczną nie później niż od 10 tygodnia ciąży do dnia porodu.

W 2025r. Ośrodek wypłacił **52 jednorazowe zapomogi** z tytułu urodzenia się dziecka, na kwotę – 52 000,00 zł.

W 2024r. Ośrodek wypłacił **70 jednorazowych zapomóg** z tytułu urodzenia się dziecka, na kwotę – 70 000,00 zł.

Świadczenie rodzicielskie

Świadczenie rodzicielskie przysługuje osobom sprawującym opiekę nad dzieckiem, które z powodu swojej sytuacji zawodowej nie mogą skorzystać z zasiłku macierzyńskiego.

W 2025r. Ośrodek wypłacił 404 świadczeń rodzicielskich dla **56 rodzin**, na kwotę 372 150,90 zł.

W 2024r. Ośrodek wypłacił 353 świadczenia rodzicielskie dla **56 rodzin**, na kwotę 305 504,50 zł.

Jednorazowe świadczenie „Za życiem”

Jednorazowe świadczenie z tytułu urodzenia się dziecka, u którego zdiagnozowano ciężkie i nieodwracalne upośledzenie lub nieuleczalną chorobę zagrażającą życiu, które powstały w prenatalnym okresie rozwoju dziecka lub w czasie porodu przysługuje matce lub ojcu dziecka, opiekunowi prawnemu albo opiekunowi faktycznemu dziecka bez względu na dochód rodziny. Świadczenie wypłacane jest w wysokości 4 000,00 zł. Podstawowym warunkiem umożliwiającym przyznanie świadczenia jest posiadanie zaświadczenia lekarskiego potwierdzającego przesłanki do przyznania oraz pozostawanie matki pod opieką medyczną nie później niż od 10 tygodnia ciąży do dnia porodu.

W 2025r. Ośrodek wypłacił **3 jednorazowe świadczenia** z tytułu urodzenia się żywego dziecka na kwotę 12 000,00 zł.

W 2024r. Ośrodek wypłacił **5 jednorazowych świadczeń** z tytułu urodzenia się żywego dziecka na kwotę 20 000,00 zł.

Świadczenie wychowawcze

W 2025r., tak jak i w 2024r. w jednym przypadku Zakład Ubezpieczeń Społecznych przekierowywał środki pieniężne świadczenia wychowawczego do Miejskiego Ośrodka Pomocy Społecznej w związku z marnotrawieniem świadczenia. Rodzina otrzymała świadczenie wychowawcze w formie rzeczowej (w postaci talonów do sklepu) oraz w formie usług (opłaty faktur).

Świadczenia z funduszu alimentacyjnego

Świadczenia z funduszu alimentacyjnego przysługują na dziecko, które ma zasądzone od rodzica alimenty, jeżeli egzekucja alimentów jest bezskuteczna. Świadczenia przysługiwały, jeżeli dochód rodziny w przeliczeniu na osobę w rodzinie nie przekraczał kwoty 1 209,00 zł miesięcznie. Zgodnie ze zmianą ustawy z dnia 21 listopada 2024 r. o zmianie ustawy o pomocy osobom uprawnionym do alimentów świadczenia z funduszu alimentacyjnego przysługują w wysokości bieżąco ustalonych alimentów, jednakże nie wyższej niż 1 000 zł. Tym samym zmianie uległa wysokość maksymalna świadczenia z funduszu alimentacyjnego z kwoty 500 zł do 1 000 zł od 1 października 2024r.

W 2025r. Ośrodek wypłacił 2 023 świadczeń z funduszu alimentacyjnego dla 138 **rodzin**, w tym 193 **osób** na kwotę 1 110 515,64zł.

W 2024r. Ośrodek wypłacił 2 050 świadczenia z funduszu alimentacyjnego dla 153 **rodzin**, w tym 212 **osób** na kwotę 990 561,38 zł.

W związku z realizacją zadań zleconych w zakresie świadczeń z funduszu alimentacyjnego, do Miejskiego Ośrodka Pomocy Społecznej w Pułtusku w roku 2025 wpłynęło 135 **wniosków**, co skutkowało wydaniem przez Ośrodek 219 **decyzji administracyjnych** (przyznających, zmieniających, uchylających świadczenia bądź żądających zwrotu nienależnie pobranych świadczeń). W 2024r. wpłynęło **157 wniosków** o ustalenie uprawnień do świadczeń z funduszu alimentacyjnego, co skutkowało wydaniem przez Ośrodek **198 decyzji administracyjnych**.

Informujemy, że organem egzekucyjnym jest wyłącznie komornik sądowy prowadzący postępowanie egzekucyjne zgodnie z art. 27 i art. 28 ustawy z dnia 7 września 2007r. o pomocy osobom uprawnionym do alimentów. Należności przypadające od dłużnika alimentacyjnego z tytułu wypłaconych świadczeń z funduszu alimentacyjnego podlegają ściągnięciu wraz z odsetkami wyłącznie w drodze egzekucji sądowej na podstawie przepisów o egzekucji świadczeń alimentacyjnych, zgodnie z przepisami ww. ustawy.

Z wyegzekwowanych należności 40% kwot stanowi dochód własny gminy – organu właściwego wierzyciela, a pozostałe 60% tej kwoty oraz odsetki stanowią dochód budżetu państwa. Uzyskany przez gminę – organ właściwy wierzyciela – dochód przeznacza się w szczególności na pokrycie kosztów podejmowania działań wobec dłużników alimentacyjnych.

Kwoty przekazane przez komornika zwrócone przez dłużników alimentacyjnych z tytułu wypłaconych świadczeń z funduszu alimentacyjnego w 2025r. wyniosły – 496 770,00 zł, z czego przekazano:

- na dochody budżetu państwa 432 694,06 zł, w tym ustawowe odsetki 336 579,88 zł,
- przekazane na dochody własne organu wierzyciela 64 076,36 zł.

Kwoty przekazane przez komornika zwrócone przez dłużników alimentacyjnych z tytułu wypłaconych świadczeń z funduszu alimentacyjnego w 2024r. wyniosły – 600 549,32 zł, z czego przekazano:

- na dochody budżetu państwa 484 283,56 zł, w tym ustawowe odsetki 309 884,88 zł,
- przekazane na dochody własne organu wierzyciela 116 265,76 zł.

Zgodnie z ustawą o pomocy osobom uprawnionym do alimentów w 2025r. w ramach podejmowanych działań wobec dłużników alimentacyjnych, Ośrodek zrealizował niżej wymienione działania:

- przeprowadzono 36 wywiady alimentacyjne i odebrano od dłużników oświadczenia majątkowe,
- przekazano do Powiatowego Urzędu Pracy 14 informacji o potrzebie aktywizacji zawodowej dłużników alimentacyjnych,
- wszczęto 32 postępowań administracyjnych w sprawie uznania dłużników za uchylających się od zobowiązań alimentacyjnych (dotyczy dłużników, którzy nie zgłosili się na wywiady),
- wydano 22 decyzji administracyjnych orzekających o uznaniu dłużników za uchylających się od zobowiązań alimentacyjnych,
- skierowano 44 wnioski do Prokuratury o ściganie dłużników za przestępstwo określone w art. 209 § 1 KK.,
- skierowano 6 wniosków do Starosty o zatrzymanie prawa jazdy dłużnikom alimentacyjnym,
- przekazano 102 informacje do Komorników Sądowych (także do organów właściwych wierzycieli) o działaniach podjętych wobec dłużników, w tym informacje pochodzące z wywiadów alimentacyjnych,
- przekazano 15 informacji do Biura Informacji Gospodarczej o zobowiązaniach dłużników.

Ośrodek podejmuje wszystkie działania wobec dłużników alimentacyjnych, wynikające z ustawy celem maksymalnego egzekwowania należności.

Realizacja zadań wynikających z ustawy o pomocy obywatelom Ukrainy w związku z konfliktem zbrojnym na terytorium tego państwa

Ustawa z dnia 12 marca 2022r. o pomocy obywatelom Ukrainy w związku z konfliktem zbrojnym na terytorium tego państwa określa zasady udzielania wsparcia i formy przysługującej pomocy obywatelom Ukrainy, którzy w wyniku działań wojennych zostali zmuszeni do opuszczenia kraju swojego pochodzenia i szukali schronienia na terytorium państwa polskiego. Środki finansowe na realizację zadań wynikających z ustawy o pomocy obywatelom Ukrainy w związku z konfliktem zbrojnym na terytorium tego państwa pochodziły z Funduszu Pomocy Ukrainie.

Miejski Ośrodek Pomocy Społecznej działając w oparciu o ustanowione przepisy w 2025r. objął obywateli Ukrainy niżej wymienionymi formami wsparcia:

Dożywianie dzieci

Pomocą w formie dożywiania w placówkach oświatowych Ośrodek objął w 2025r. **2 dzieci** w przedszkolu **w formie całodziennego wyżywienia**, na pokrycie kosztów dożywiania przeznaczono **kwotę 765,00 zł**. W 2024 roku pomocą w formie dożywiania w placówkach oświatowych objęte było **1 dziecko**, a w 2023 roku **5 dzieci**.

Zasiłek stały

W 2025r. jednemu obywatelowi Ukrainy zostało przyznane świadczenie pieniężne w formie zasiłku stałego na łączną kwotę **3 378,80 zł**. W latach poprzednich powyższe świadczenie nie było wypłacane.

Sprawienie pogrzebu

W 2025 roku Ośrodek nie ponosił kosztów z tytułu sprawienia pogrzebu obywatelom Ukrainy. W 2024 roku Miejski Ośrodek Pomocy Społecznej w Pułtusk ponosił koszty **2 850,00 zł** z tytułu sprawienia pogrzebu jednemu obywatelowi Ukrainy, który w wyniku działań wojennych przebywał na terytorium państwa polskiego, zaś w 2023 roku Ośrodek ponosił koszt **2 600,00 zł**.

Postanowienie o ustanowieniu opiekuna tymczasowego

Zgodnie z art. 25 ustawy z dnia 12 marca 2022 r. o pomocy obywatelom Ukrainy w związku z konfliktem zbrojnym na terytorium tego państwa dla ukraińskich dzieci przekraczających polską granicę bez rodziców lub opiekunów prawnych sąd właściwy ze względu na miejsce pobytu małoletniego ustanawiał opiekuna tymczasowego. Pracownicy socjalni monitorowali sytuację rodzin ukraińskich, dla których Sąd Rejonowy w Pułtusk III Wydział Rodzinny i Nieletnich postanowieniem ustanowił opiekuna tymczasowego dla małoletnich dzieci. Na koniec grudnia 2025r. na terenie gminy Pułtusk przebywał 1 opiekun tymczasowy ustanowiony dla 1 dziecka. Na koniec grudnia 2024r. na terenie gminy Pułtusk przebywało 5 opiekunów tymczasowych

ustanowionych dla 5 dzieci, zaś na koniec grudnia 2023r. na terenie gminy Pułtusk przebywało 5 opiekunów tymczasowych ustanowionych dla 7 dzieci.

Świadczenia rodzinne

Do Sekcji ds. świadczeń rodzinnych i funduszu alimentacyjnego Miejskiego Ośrodka Pomocy Społecznej w Pułtusku w związku z realizacją zadań zleconych w zakresie świadczeń rodzinnych w roku 2024 wpłynęło **82 wnioski** i wydano **93 decyzje administracyjne** (przynające bądź uchylające prawo do świadczeń lub żądające zwrotu nienależnie pobranych świadczeń).

W wyniku przyznanych i realizowanych świadczeń rodzinnych uchodźcom z Ukrainy Ośrodek w roku 2025 wypłacił **823 zasiłków rodzinnych** wraz z dodatkami **25 rodzinom** dla **57 dzieci** na kwotę 93 013,02 zł, **216 zasiłków pielęgnacyjnych** dla **22 osób** (w tym 19 osób dorosłych, 3 dzieci) na kwotę 46 621,44 zł, **1 jednorazową zapomogę z tytułu urodzenia się dziecka** na kwotę 1 000,00 zł, **31 świadczeń rodzicielskich** dla **4 osób** na kwotę 29 052,80 zł, **47 świadczeń pielęgnacyjnych** dla **4 osób** (w tym 2 dzieci i 2 osoby dorosłe) na kwotę 154 489,00 zł.

Od świadczenia pielęgnacyjnego uchodźcom z Ukrainy w 2025r. Ośrodek opłacił **47 składek na ubezpieczenie emerytalno – rentowe** w kwocie **42 515,26 zł** oraz **47 składek na ubezpieczenia zdrowotne** w kwocie **13 904,01 zł**.

Ośrodek w roku 2024 wypłacił **891 zasiłków rodzinnych** wraz z dodatkami **36 rodzinom** dla **76 dzieci** na kwotę 106 596,00 zł, **112 zasiłków pielęgnacyjnych** dla **13 osób** (w tym 11 osób dorosłych, 2 dzieci) na kwotę 24 174,08 zł, **3 jednorazowe zapomogi z tytułu urodzenia się dziecka** na kwotę 3 000,00 zł, **37 świadczeń rodzicielskich** dla **6 osób** na kwotę 34 861,50 zł, **48 świadczeń pielęgnacyjnych** dla **4 osób** (w tym 2 dzieci i 2 osoby dorosłe) na kwotę 143 424,00 zł.

Od świadczenia pielęgnacyjnego uchodźcom z Ukrainy w 2024r. Ośrodek opłacił **48 składek na ubezpieczenie emerytalno – rentowe** w kwocie **39 470,39 zł** oraz **48 składek na ubezpieczenia zdrowotne** w kwocie **12 908,16 zł**.

Dodatek mieszkaniowy

W 2025 r. do Miejskiego Ośrodka Pomocy Społecznej w Pułtusku wpłynęło **19 wniosków** o przyznanie dodatku mieszkaniowego dla **9 rodzin** ukraińskich. Łączna kwota wypłaconych świadczeń wyniosła **33 784,58 zł**.

W 2024 r. do Ośrodka wpłynęło **11 wniosków** o przyznanie dodatku mieszkaniowego dla **8 rodzin**. Wypłacono świadczenia na kwotę **18 722,96 zł**.

Pomoc materialna o charakterze socjalnym w formie stypendium szkolnego na rok szkolny 2024/2025 i 2025/2026 dla uczniów zamieszkałych na terenie gminy Pułtusk

W czerwcu 2025r. na rok szkolny 2024/2025 na okres styczeń – czerwiec 2025r. nie dokonano wypłaty, ponieważ nie wpłynął żaden wniosek, natomiast w grudniu 2025r. na rok szkolny 2025/2026 z dotacji wojewody dokonano wypłaty na kwotę **801,00 zł** przyznanych stypendiów na **1 dziecko** z tytułu przyjętego **1 wniosku**.

W czerwcu 2024r. wypłacono kwotę **3 124,80 zł** dla **3 dzieci** na rok szkolny 2023/2024 na okres styczeń – czerwiec 2024r. W grudniu 2024r. na rok szkolny 2024/2025 z dotacji wojewody nie dokonano wypłaty ponieważ nie wpłynął żaden wniosek.

Realizacja programów gminnych

Miejski Ośrodek Pomocy Społecznej w Pułtusku w 2025 roku realizował następujące programy gminne:

„Gminny Program Ochrony Zdrowia Psychicznego na lata 2025-2030” przyjęty uchwałą Nr XVIII/162/2025 Rady Miejskiej w Pułtusku z dnia 24 kwietnia 2025r. Adresatami prowadzonych działań w ramach programu byli mieszkańcy Gminy Pułtusk, przy uwzględnieniu grup ryzyka oraz osób z diagnozą zaburzeń psychicznych. Grupy ryzyka obejmują dzieci i młodzież, osoby starsze, bezrobotne, osoby doznające przemocy, osoby w różnego rodzaju kryzysach psychicznych wywołanych nagłą zmianą sytuacji życiowej.

Cele Programu Ochrony Zdrowia Psychicznego Gminy Pułtusk na lata 2025-2030, są wynikiem diagnozy sytuacji mieszkańców potrzebujących pomocy w obszarze ochrony zdrowia psychicznego oraz analizy zasobów będących w dyspozycji Gminy Pułtusk z uwzględnieniem wiedzy teoretycznej przytoczonej w niniejszym programie.

Celem głównym „Gminnego Programu Ochrony Zdrowia Psychicznego na lata 2025-2030” jest promocja zdrowia psychicznego i zapobieganie zaburzeniom psychicznym oraz zapewnienie osobom z zaburzeniami psychicznymi wielostronnej i powszechnie dostępnej opieki psychicznej oraz innych form opieki i pomocy niezbędnych do życia w środowisku rodzinnym i społecznym.

Program Ochrony Zdrowia Psychicznego na lata 2025-2030 dla Gminy Pułtusk był realizowany w partnerstwie z instytucjami i organizacjami działającymi na terenie gminy Pułtusk zgodnie z wytyczonymi celami.

„Gminny Program Wspierania Rodziny i Opieki nad Dzieckiem na lata 2024 – 2026” przyjęty został uchwałą Nr III/30/2024 Rady Miejskiej w Pułtusku z dnia 19 czerwca 2024r. Podstawowym jego założeniem jest tworzenie spójnego systemu wsparcia dla dzieci i rodzin przeżywających trudności w wypełnianiu funkcji opiekuńczo - wychowawczych, w celu przywrócenia im zdolności do prawidłowego funkcjonowania, poprzez wzmocnienie roli i funkcji rodziny, rozwijanie umiejętności opiekuńczo — wychowawczych oraz zapewnienie bezpieczeństwa dziecku i rodzinie. Program swoją ofertę kierował do mieszkańców Gminy Pułtusk:

- 1)rodzin naturalnych, prawidłowo wypełniających swoje funkcje;
- 2)rodzin borykających się z różnorodnymi dysfunkcjami (niewydolność opiekuńczo - wychowawcza, uzależnienia, przemoc, choroba, niepełnosprawność itp.);
- 3)rodzin biologicznych dzieci przebywających w pieczy zastępczej;
- 4)przedstawicieli instytucji oraz służb pracujących na rzecz dziecka i rodziny.

„Gminny Program Przeciwdziałania Przemocy Domowej oraz Ochrony Osób Doznających Przemocy Domowej na lata 2024 – 2028” zwany dalej Programem został przyjęty do realizacji uchwałą Nr III/31/2024 Rady Miejskiej w Pułtusku z dnia 19 czerwca 2024r. Głównym celem Programu jest podniesienie świadomości społecznej na temat zjawiska przemocy domowej oraz zwiększenie skuteczności ochrony osób doznających przemocy domowej. Cele szczegółowe Programu zakładają inicjowanie i wspieranie działań polegających na podniesieniu świadomości mieszkańców gminy w zakresie przemocy domowej; kompleksową pomoc rodzinom, w których występuje zjawisko przemocy; podnoszenie kompetencji służb zajmujących się problematyką przemocy domowej w celu podniesienia jakości i dostępności świadczonych usług. Adresatami programu są osoby dotknięte przemocą z terenu gminy Pułtusk, w tym: dzieci, współmałżonkowie lub partnerzy pozostający w związkach nieformalnych, osoby starsze, osoby niepełnosprawne,

osoby, które stosują przemoc, świadkowie przemocy domowej, służby zajmujące się przeciwdziałaniem przemocy domowej.

„Gminny Program Profilaktyki i Rozwiązywania Problemów Alkoholowych oraz Przeciwdziałania Narkomanii na lata 2025-2028” przyjęty uchwałą NR XIV/109/2024 Rady Miejskiej w Pułtusku z dnia 30 grudnia 2024r. Celem Programu jest ograniczenie szkód zdrowotnych i społecznych wynikających z używania napojów alkoholowych i innych substancji psychoaktywnych; zmniejszenie popytu na napoje alkoholowe i narkotyki; zmniejszenie dostępności napojów alkoholowych, w szczególności dla osób niepełnoletnich i nietrzeźwych oraz pod wpływem narkotyków; pogłębienie umiejętności wychowawczych rodziców; zwiększenie kompetencji osób pracujących z dziećmi i młodzieżą w zakresie skutecznych oddziaływań profilaktycznych, wpływających na kształtowanie świadomości, postaw i zachowań prozdrowotnych; zwiększenie zgłaszalności do leczenia osób uzależnionych, w szczególności spożywających alkohol ryzykownie i szkodliwie oraz nadużywających substancji psychoaktywnych; zwiększenie świadomości mieszkańców, w szczególności wśród dzieci i młodzieży w zakresie szkód zdrowotnych, powodowanych przez alkohol i narkotyki; opóźnienie wieku inicjacji alkoholowej i narkotykowej wśród uczniów szkół podstawowych.

Szczegółowy opis realizacji działań podejmowanych w 2025 roku z zakresu zadań wynikających z realizacji powyższych gminnych programów został przedstawiony w odrębnych sprawozdaniach.

Współpraca Miejskiego Ośrodka Pomocy Społecznej z innymi instytucjami, organizacjami, podmiotami, osobami prywatnymi w zakresie realizacji zadań pomocy społecznej

Miejski Ośrodek Pomocy Społecznej w Pułtusku realizując zadania statutowe podejmował działania w celu poszerzenia oferty proponowanych usług na rzecz społeczności lokalnej. W tym celu Ośrodek w roku 2025 współpracował z innymi instytucjami, organizacjami pozarządowymi i podmiotami działającymi w szeroko rozumianym obszarze pomocy społecznej.

Program Fundusze Europejskie na Pomoc Żywnościową 2021-2027 – Podprogram 2024 Ministerstwa Rodziny Pracy i Polityki Społecznej

Miejski Ośrodek Pomocy Społecznej w Pułtusku w dniu 27 lutego 2025r. zawarł Porozumienie o Współpracy z Fundacją „Krok w Przyszłość” w Pułtusku w zakresie kierowania mieszkańcami Gminy Pułtusk spełniających kryterium dochodowe, określone na poziomie 265% kryterium dochodowego określonego w art. 8 ustawy o pomocy społecznej, tj. 2 676,50 zł w przypadku osoby samotnie gospodarującej, 2 180,95 zł w przypadku osoby w rodzinie, znajdujących się w trudnej sytuacji życiowej, do otrzymania artykułów żywnościowych w ramach Programu Fundusze Europejskie na Pomoc Żywnościową 2021-2027 współfinansowanego z Europejskiego Funduszu Społecznego Plus – Podprogram 2024.

W 2025 roku pracownicy socjalni Miejskiego Ośrodka Pomocy Społecznej w Pułtusku do objęcia tą formą wsparcia skierowali **285 rodzin o liczbie 669 osób.**

Jadłodzielnia

W miesiącu grudniu 2024r. w Pułtusk powstała „Jadłodzielnia”, która od września 2025 roku została usytuowana na terenie parkingu Miejskiego Ośrodka Pomocy Społecznej w Pułtusk przy ul. 13 Pułku Piechoty 1. Ma ona na celu promowanie idei „jedz i podziel się jedzeniem”. W ramach tego projektu mieszkańcy oraz lokalni przedsiębiorcy mogą przekazywać nadmiar żywności, której sami nie są w stanie spożytkować. Z kolei osoby w potrzebie lub ci, którzy chcą wspierać projekt, mają możliwość skorzystania z artykułów, które zostały pozostawione w jadłodzielni. Jest to wspólna lokalna inicjatywa, która ma na celu budowanie społeczności odpowiedzialnej za niemarnowanie żywności. Z myślą o osobach potrzebujących wsparcia Miejski Ośrodek Pomocy Społecznej w Pułtusk wystąpił z prośbą do kilkunastu podmiotów z zaproszeniem do współpracy, której celem jest zapewnienie właściwego funkcjonowania jadłodzielni poprzez przekazanie produktów spożywczych posiadających przydatność do spożycia.

Akcja „Wymiana ciepła”

W okresie jesienno-zimowym bardzo ważnym zadaniem było zapewnienie bezpiecznych warunków egzystencji mieszkańcom Gminy Pułtusk. Obowiązkiem jest przeciwdziałanie tragicznym zdarzeniom jakimi są śmiertelne wychłodzenia.

Miejski Ośrodek Pomocy Społecznej w Pułtusk w porozumieniu z Burmistrzem Miasta Pułtusk i Przedsiębiorstwem Energetyki Ciepłej Sp. z o.o. w Pułtusk w okresie zimowym koordynował akcję „Wymiana ciepła”. Akcja polegała na możliwości pozostawienia lub wzięcia odzieży, obuwia, które mogą wielu osobom pomóc przetrwać najchłodniejszy czas w roku. W dwóch miejscach w naszym mieście – przy ul. Nowy Rynek (w pobliżu sklepu Empik) i przy ul. New Britain (w pobliżu hali sportowej przy Publicznej Szkole Podstawowej Nr 4) stanęły specjalnie przygotowane, oznaczone szafy - wieszaki, w których osoby, które chcą pomóc potrzebującym mogą pozostawiać czyste zimowe ubrania (np. kurtki, polary, swetry, szaliki, czapki) i obuwie. Osoby, które zechcą skorzystać z tej formy pomocy – mogą wziąć potrzebne rzeczy i wykorzystać na własny użytek lub dla swoich bliskich.

Akcja „Szlachetna paczka”

Pracownicy socjalni współpracowali z liderem akcji „Szlachetna paczka” w celu objęcia wsparciem rzeczowym rodziny pozostające w zainteresowaniu Miejskiego Ośrodka Pomocy Społecznej w Pułtusk wymagające pomocy. Do objęcia wsparciem zgłoszono **19 rodzin**.

„Rodzinne poniedziałki”

Miejski Ośrodek Pomocy Społecznej w Pułtusk w 2025 roku po raz kolejny realizował projekt pod nazwą: Spotkania profilaktyczne „Rodzinne poniedziałki”. Była to inicjatywa objęta Honorowym Patronatem Burmistrza Miasta Pułtusk. W dniach 27 października 2025r. i 24 listopada 2025r. odbyły się spotkania pt.: „Dziecko w sytuacji kryzysowej – wspierająca rola rodzica”. Forma prowadzonych zajęć została zmieniona na webinaria z uwagi na łatwiejszą i większą dostępność dla osób zainteresowanych. Zajęcia poprowadzone były przez psychologa specjalizującego się m.in. w zakresie uzależnień, zaburzeń nastroju i lękowych – Panią Ewę Chmurską.

Pomoc rzeczowa od darczyńców

Okres świąteczny wielkanocny i bożonarodzeniowy w 2025r. obfitował w wiele bezinteresownych akcji. Z Miejskim Ośrodkiem Pomocy Społecznej w Pułtusku nawiązały kontakt osoby prywatne chcące pomóc innym ludziom znajdującym się w trudnej sytuacji życiowej. „Świąteczna paczka dla pułtuskiego seniora” to kolejna inicjatywa społeczna, w której czynny udział od 4 lat bierze Miejski Ośrodek Pomocy Społecznej w Pułtusku. W okresie Świąt Bożego Narodzenia wsparcie otrzymało **77 seniorów** pozostających w zainteresowaniu Ośrodka, a w 2024 roku **66 seniorów**.

Ponadto w ramach akcji „Choinki u Marcina” po raz kolejny najbardziej potrzebujący mieszkańcy Pułtuska obdarowani zostali świątecznymi choinkami. Z tej formy pomocy skorzystało 13 osób.

„Intelektualne czwartki dla Seniorów”

W 2025 roku z inicjatywy Miejskiego Ośrodka Pomocy Społecznej w Pułtusku pod Patronatem Honorowym Burmistrza Miasta Pułtusk realizowane były spotkania otwarte dla wszystkich zainteresowanych Seniorów z cyklu „Intelektualne czwartki dla Seniorów”. W okresie od stycznia do listopada 2025r. odbyły otwarte spotkania i wykłady, nt.:

- „Bezpieczny Senior” poprowadzone przez przedstawicieli Komendy Powiatowej Policji w Pułtusku, którzy zapoznali Seniorów z zasadami bezpiecznego zachowania oraz obecnymi zagrożeniami ze strony oszustów, przedstawili najpopularniejsze sposoby wyłudzenia pieniędzy oraz sposoby skutecznej ochrony przed nimi;

- „Uprawnienia i przywileje Seniorów” we współpracy z Powiatowym Centrum Pomocy Rodzinie w Pułtusku Seniorzy mieli możliwość uzyskania obszernych informacji, nt. zasad przyznawania dofinansowań dla osób z orzeczoną niepełnosprawnością ze środków PEFRON;

- „Suplementacja i zdrowie Seniora” prelekcję wygłosiła Pani mgr Katarzyna Gniedziejko, nt. prawidłowego funkcjonowania organizmu i wspierania zdrowia odpowiednią dietą i suplementacją;

- „Uprawnienia i przywileje Seniorów” zapoznanie z zasadami i warunkami przyznania nowego świadczenia, tzw. renty wdowiej przez Panią Dagmarę Szydłowską – kierownik Inspektoratu Zakładu Ubezpieczeń Społecznych oddział Pułtusk;

- „Zdrowy kręgosłup – jak dbać o plecy w domu i podczas codziennych czynności” spotkanie poprowadzone przez Pan Bartosz Mitkowskim - magister fizjoterapii, przybliżył Seniorom jak ważna jest prawidłowa postawa ciała, ergonomia w pracy i codziennych obowiązkach, a także regularna aktywność fizyczna w problematyce bólu pleców;

- „Pułtusk - moje miasto. Legendy i fakty znane i mniej znane” otwarty wykład prowadzony przez Panią Joannę Gregorczyk;

- „Prawa spadkowego” spotkanie prowadzone przez radcę prawnego Panią Sylwią Sendrowicz - zapoznanie Seniorów z zagadnieniami dziedziczenia ustawowego, dziedziczenia testamentem, rodzajami testamentów, instytucją zachowku, sposobami przyjęcia bądź odrzucenia spadku;

- „Tradycje edukacyjne Pułtuska” wykład wygłosił Pan dr hab. Radosław Lolo, prof. AFiB Vistula - historyk, badacz dziejów nowożytnych Polski, zwłaszcza historii politycznej i Kościoła

katolickiego na Mazowszu w XVI–XVIII w., a także dziejów tożsamości i dziedzictwa kulturowego regionu.

„Radomskie Centrum Przedsiębiorczości” w ramach projektu Pakiety Edukacyjne dla Mazowieckich Seniorów 55+

W 2025r. Miejski Ośrodek Pomocy Społecznej w Pułtusku podjął współpracę ze Stowarzyszeniem „Radomskie Centrum Przedsiębiorczości” w ramach projektu Pakiety Edukacyjne dla Mazowieckich Seniorów 55+ i zorganizował otwarte wykłady dla Seniorów, które sfinansowane były ze środków Samorządu Województwa Mazowieckiego, nt:

- „Młody mimo upływu lat”, który wygłosiła Pani dr Renata Orawiec;
- „Na jedwabnym szlaku”, który wygłosił dr hab. Zygmunt Kruczek, prof. AWF-krajoznawca, podróżnik, geograf, przewodnik turystyczny, pilot wycieczek;
- „Bezpieczeństwo w sieci”, który wygłosiła Pani Agnieszka Pawłowska - Muc doktor nauk o zdrowiu, mgr pielęgniarstwa, nauczyciel akademicki.

Pułtuskie Stowarzyszenie „Seniorzy-Seniorom”

Miejski Ośrodek Pomocy Społecznej w Pułtusku podjął współpracę z Pułtuskim Stowarzyszeniem „Seniorzy-Seniorom”, które od miesiąca lutego 2025r. działa na terenie gminy Pułtusk. Jest to grupa Seniorów, którzy wspólnie spędzają czas, rozwijają pasje i dbają o swoje zdrowie. Spotkania członków stowarzyszenia odbywają się w siedzibie Miejskiego Ośrodka Pomocy Społecznej w Pułtusku.

Współpraca z instytucjami w przedsięwzięciach na rzecz osób z niepełnosprawnościami

Miejski Ośrodek Pomocy Społecznej w Pułtusku współpracował z Centrum Opiekuńczo-Mieszkalnym w Pułtusku w celu kierowania osób dorosłych, niepełnosprawnych, które mogą skorzystać z opieki, zajęć terapeutycznych oraz usług dostosowanych do ich indywidualnych potrzeb; z Środowiskowym Domem Samopomocy w Pułtusku w celu kierowania osób niepełnosprawnych intelektualnie i przewlekle psychicznie chorych do uczestnictwa w proponowanych zajęciach.

Miejski Ośrodek Pomocy Społecznej w Pułtusku na rzecz potrzebujących mieszkańców gminy Pułtusk zgodnie z podpisaną umową użyczenie nieodpłatnie wypożycza posiadany sprzęt ortopedyczny, tj.; balkoniki, wózki inwalidzkie, łózko rehabilitacyjne.

Fundacja COMPASSIO

W roku sprawozdawczym kontynuowano współpracę z Fundacją Compassio, która prowadziła „Lokalny Punkt Pomocy Pokrzywdzonym Przystępstwem” w Pułtusku przy ul. Mickiewicza 36B. Ww. punkt zapewniał pomoc prawną, psychologiczną, materialną dla osób pokrzywdzonych przestępstwem oraz świadków przestępstwa finansowaną ze środków Funduszu Sprawiedliwości. Pracownicy socjalni na bieżąco informowali zgłaszające się do siedziby Ośrodka osoby o możliwości skorzystania z pomocy ww. punktu oraz udostępniali broszury informacyjne.

Fundacja „Dajemy Dzieciom Siłę”

Miejski Ośrodek Pomocy Społecznej w Pułtusku w 2025 roku dołączył do ogólnopolskiej kampanii „Dzieciństwo bez Przemocy” zainicjowanej przez Fundację Dajemy Dzieciom Siłę i Krajową Koalicję na rzecz Ochrony Dzieci. Dzieciństwo bez Przemocy to coroczna ogólnopolska kampania, która mobilizuje społeczeństwo do ochrony dzieci przed przemocą i budowania bezpiecznego, wspierającego dzieciństwa. Finał kampanii miał miejsce dnia 19 listopada 2025r. i symbolicznie zmieniliśmy na ten dzień zdjęcie profilowe na czerwone. Był to sygnał, że jesteśmy po stronie bezpiecznego i dobrego dzieciństwa, które daje moc.

Dzień Piżamy – wsparcie dla dzieci chorych onkologicznie

Miejski Ośrodek Pomocy Społecznej w Pułtusku wraz ze Świetlicą Środowiskową „Słonecznikowa Brać” oraz Dziennym Domem „Senior+” włączył się w akcję „Dzień Piżamy”, której celem było okazanie solidarności z dziećmi walczącymi z chorobami nowotworowymi. Dzięki ogromnemu zaangażowaniu pracowników i przyjaciół udało się wesprzeć finansowo podopiecznych Fundacji „Gdy Liczy się Czas”.

Urząd Miejski w Pułtusku

W 2025r. Miejski Ośrodek Pomocy Społecznej w Pułtusku jako współorganizator uczestniczył w wydarzeniach organizowanych pod Patronatem Burmistrza Miasta Pułtusk, tj. **Balu „Karnawałowy Zawrót Głowy” dla dzieci i Pułtuskiej Złotej Jesieni 2025, czyli cyklu jesiennych wydarzeń dla Seniorów**, m.in. Balu Karnawałowym dla Seniorów „SENIORADA” i w uroczystym Dniu Seniora w Miejskim Centrum Kultury i Sztuki w Pułtusku.

PASSIO Poland

W budynku Miejskiego Ośrodka Pomocy Społecznej w Pułtusku odbyło się bezpłatne szkolenie z pierwszej pomocy dla mieszkańców gminy. Inicjatywa została zrealizowana w ramach projektu „**AKCJA REANIMACJA. PRAWIDŁOWO REAGUJESZ – ŻYCIE RATUJESZ**”, wybranego w Budżecie Obywatelskim Mazowsza. Organizatorami spotkania byli: Samorząd Gminy Pułtusk oraz Miejski Ośrodek Pomocy Społecznej w Pułtusku. Szkolenie poprowadzili ratownicy medyczni z Passio Poland. W programie znalazły się m.in.: postępowanie w przypadku zadławienia u dzieci i dorosłych, resuscytacja krążeniowo-oddechowa (RKO), tamowanie masywnych krwotoków, reagowanie w sytuacjach nagłych, takich jak wstrząs anafilaktyczny czy zawał serca. Po części teoretycznej odbyły się intensywne ćwiczenia praktyczne. Uczestnicy mogli trenować działania ratunkowe na fantomach oraz uczyć się właściwego reagowania w różnych sytuacjach zagrożenia życia — od zadławień po nagłe stany zdrowotne. Zajęcia cieszyły się dużym zainteresowaniem, a mieszkańcy podkreślali, że zdobyta wiedza może w przyszłości pomóc komuś uratować życie. Również pracownicy Ośrodka wzięli udział w szkoleniu.

W celu upowszechniania informacji oraz prowadzonej działalności Ośrodek współpracował także ze środkami masowego przekazu. W prasie, na stronie internetowej Ośrodka oraz portalach internetowych ukazywały się informacje dotyczące możliwości korzystania z różnych form pomocy, artykuły dotyczące realizowanych zadań oraz uruchamianych inicjatyw i przedsięwzięć. Ośrodek prowadzi także własną stronę internetową pod adresem: www.bip.mops.pultusk.pl oraz konto na serwisie społecznościowym Facebook – pod nazwą

„Miejski Ośrodek Pomocy Społecznej w Pułtusku”, na których zamieszczane są wiadomości i informacje dotyczące prowadzonej działalności placówki.

POTRZEBY W ZAKRESIE POMOCY SPOŁECZNEJ

Pomoc społeczna powinna stwarzać poczucie bezpieczeństwa socjalnego, pomagać w tworzeniu właściwych warunków do życia i zaspokajania potrzeb społeczności lokalnej oraz wspomagać rodzinę we właściwym pełnieniu jej funkcji.

Pracownicy Miejskiego Ośrodka Pomocy Społecznej w Pułtusku podejmowali i realizowali wiele działań, które skierowane były do mieszkańców Gminy Pułtusk w celu zaspokajania ich potrzeb, a w szczególności niwelowania nierówności społecznych. Ważnym elementem było przeciwdziałanie występowaniu negatywnych zjawisk, m.in. występowania przemocy, uzależnień, problemów opiekuńczo-wychowawczych w rodzinach z małoletnimi dziećmi. Istotne znaczenie miało też wspieranie osób z niepełnosprawnościami, w szczególności osób starszych i samotnych. Realizacja zadań w tych obszarach jest konieczna i wymaga kontynuacji.

Podstawą do określenia **potrzeb w zakresie pomocy społecznej** jest diagnoza problemów społecznych, na podstawie której można wskazać właściwe cele i kierunki działania. Miejski Ośrodek Pomocy Społecznej w Pułtusku na bieżąco gromadzi dane dotyczące sytuacji rodzinnej, zawodowej, mieszkaniowej i zdrowotnej mieszkańców Gminy Pułtusk korzystających ze wsparcia.

Realizacja celów powinna opierać się na dobrze funkcjonującej bazie materialnej, instytucjonalnej oraz wykwalifikowanej kadrze służb społecznych. Działania pracowników pomocy społecznej to nie tylko udzielanie świadczeń pieniężnych, które w praktyce często są nieadekwatne do potrzeb osób wymagających pomocy, to także praca socjalna, podejmowanie działań profilaktycznych, edukacyjnych i informacyjnych oraz działania zmierzające do wykorzystania aktywizujących instrumentów wsparcia.

Na podstawie prowadzonego monitoringu sytuacji osób korzystających ze środków pomocy społecznej, zgromadzonych danych pozyskanych ze sprawozdań w zakresie realizowanych gminnych programów, zgodnie z art. 110 ust. 9 ustawy z dnia 12 marca 2004 r. o pomocy społecznej **Miejski Ośrodek Pomocy Społecznej w Pułtusku zauważa następujące potrzeby w zakresie pomocy społecznej:**

1. Zapewnienie odpowiedniej ilości środków finansowych na podnoszenie poziomu usług i doskonalenie sprawności funkcjonowania pomocy społecznej poprzez stałe podnoszenie kwalifikacji i kompetencji kadry pomocy społecznej. W celu zapewnienia właściwych warunków do realizacji zadań przez Miejski Ośrodek Pomocy Społecznej w Pułtusku niezbędne są szkolenia i specjalistyczne doradztwo dla kadry Ośrodka oraz udzielanie merytorycznego i metodycznego wsparcia w zakresie rozwoju aktywnej integracji, kierunków rozwoju pracy socjalnej, metod i sposobów aktywizacji osób wymagających pomocy, nowych form i narzędzi wsparcia indywidualnego i środowiskowego.
2. Monitorowanie bieżącej sytuacji życiowej społeczeństwa w celu podejmowania działań zmierzających do udzielania pomocy mieszkańcom w zaspokajaniu ich niezbędnych potrzeb, zgodnie z pojawiającymi się potrzebami społecznymi.
3. Zapewnienie odpowiedniej ilości środków finansowych na realizację zadań pomocy społecznej, służących minimalizowaniu skutków ubóstwa.
4. Zapewnienie odpowiedniej ilości środków finansowych umożliwiających rozszerzenie wachlarza usług służących aktywizacji – społecznej, zdrowotnej, edukacyjnej osób i rodzin zagrożonych wykluczeniem społecznym, przy wykorzystaniu programów i projektów dofinansowywanych ze środków rządowych.

5. Wspieranie rodzin w pełnieniu ich podstawowych funkcji, głównie w zakresie opieki i wychowania dzieci- kontynuowanie pomocy w formie wsparcia asystenta rodziny w celu utrzymania dzieci w rodzinach biologicznych i zapobieganiu umieszczenia ich w pieczy zastępczej, potrzeba zatrudnienia psychologa, wdrożenia poradnictwa rodzinnego.
6. Wspieranie osób chorych psychicznie poprzez rozwój pomocy w formie specjalistycznych usług opiekuńczych dla osób z zaburzeniami psychicznymi.
7. Zapewnienie odpowiedniej opieki osobom długotrwale chorym, niepełnosprawnym, starszym i samotnym w miejscu ich zamieszkania oraz zabezpieczenie środków finansowych na utrzymanie osób w domach pomocy społecznej.
8. Rozwijanie partnerskiej współpracy z instytucjami, organizacjami pozarządowymi i podmiotami podejmującymi działania na rzecz społeczności lokalnej w obszarze zadań szerokokorozumianej pomocy społecznej w poszukiwaniu innowacyjnych rozwiązań i nowatorskich metod pracy i wsparcia.
9. Rozwijanie form wsparcia niepieniężnego w zakresie reintegracji społecznej i zawodowej, dążących do aktywizowania osób zgłaszających się o wsparcie.

Reasumując, należy zaznaczyć, iż Miejski Ośrodek Pomocy Społecznej w Pułtusku w 2025r. realizował swoje zadania we wszystkich obszarach wymagających wsparcia zgodnie z pojawiającymi się potrzebami społecznymi, a podejmowane działania zmierzały do życiowego usamodzielnienia osób i rodzin oraz ich integracji ze środowiskiem.

Odnosząc się do kwestii potrzeb pomocy społecznej należy zaznaczyć, iż pomoc społeczna nie jest w stanie funkcjonować i skutecznie wypełniać swoich zadań bez odpowiedniego wsparcia otoczenia – samorządu terytorialnego, sektora zdrowotnego, edukacji, Policji, organizacji pozarządowych. Tylko stała i systematyczna współpraca między tymi jednostkami pozwoli na skuteczne pomaganie i wdrażanie aktywnej polityki społecznej, której ośrodek pomocy społecznej powinien być animatorem w środowisku lokalnym.

Dyrektor
Miejskiego Ośrodka Pomocy
Społecznej w Pułtusku

Beata Garmza

Sporządzili: Małgorzata Piekarska/MOPS
Justyna Grąbczewska/MOPS
Beata Kowalska/MOPS
Agnieszka Lasocka/MOPS

